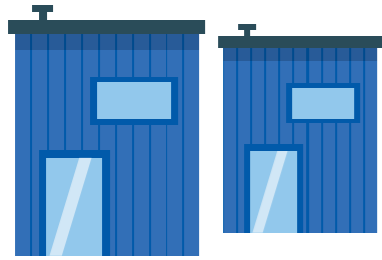


# Onderzoek naar asielopvang en flexwoningen in Pijnacker-Nootdorp



In Nederland is er een groot tekort aan opvangplekken voor asielzoekers. Pijnacker-Nootdorp wil haar maatschappelijke verantwoordelijkheid nemen en onderzoekt of asielopvang in de gemeente mogelijk is. Daarbij willen we ook direct flexwoningen bouwen voor starters en andere woningzoekenden.

## Onderzoek

De gemeente onderzoekt het volgende:

- 150 tot 300 asielzoekers
- 150 tot 300 starters en spoedzoekers
- Op dezelfde locatie
- Voor minimaal 5 en maximaal 10 jaar
- De gemeenteraad beslist in het voorjaar van 2024 of de asielopvang en flexwoningen er komen



## Vragenlijst

Aan het begin van het onderzoek konden inwoners met de gemeente meedenken door het invullen van een vragenlijst. Daarin zijn zorgen, aandachtspunten en ideeën gedeeld. De resultaten zijn hier weergegeven.

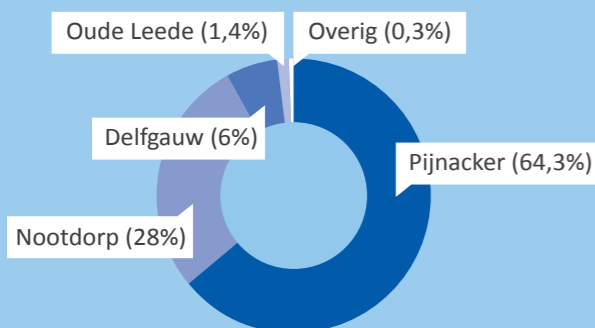
### Wat doen we ermee?

De uitkomsten van de vragenlijst worden meegenomen in het verdere onderzoek.

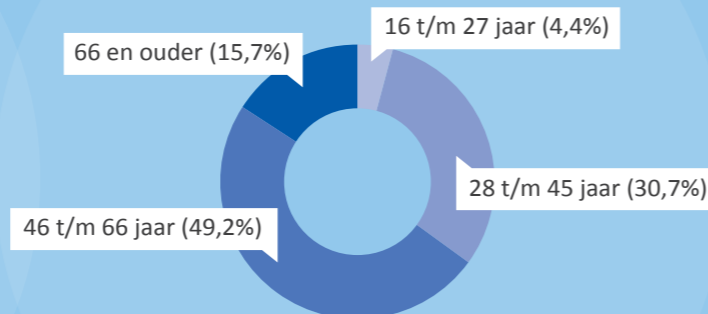


De vragenlijst is 1426 keer ingevuld tussen 6 en 30 november 2023.

### De vragenlijst is ingevuld door inwoners uit:



### De vragenlijst per leeftijdscategorie



We betrekken inwoners van de gemeente verder bij het onderzoek, via informatiebijeenkomsten en een klankbordgroep.



Meer informatie: [www.pijnacker-nootdorp.nl/asielopvang](http://www.pijnacker-nootdorp.nl/asielopvang)

# Uitkomsten vragenlijst



Gemeente Pijnacker-Nootdorp

Heeft u onderwerpen die u wilt meegeven in het onderzoek?

(546 reacties)

### TOP 5

- Werk & dagbesteding van asielzoekers (13%)
- Capaciteit van het onderwijs voor minderjarige asielzoekers (12%)
- Zorg ervoor dat huidige inwoners eerst een woning kunnen krijgen (12%)
- Onderzoek of inwoners wel willen dat er asielopvang komt (11%)
- Onveiligheid, overlast en criminaliteit voorkomen of beperken (9%)

Verder worden genoemd: integratie & cultuurverschillen, kosten voor de opvang, locatie, type & aantal asielzoekers, verblijfsduur, leefomgeving, overbezette gezondheidszorg en communicatie vanuit gemeente.

Als er een asielopvang gecombineerd met flexwoningen in onze gemeente komt, is er dan iets waar u zich zorgen over maakt?

(1135 reacties)

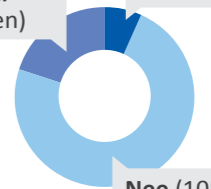
### TOP 5

- Zorgen over onveiligheid, overlast en toename van criminaliteit (58%)
- Zorg ervoor dat huidige inwoners eerst een woning kunnen krijgen (12%)
- De leefomgeving en huidige overbezette gezondheidszorg (7%)
- De integratie en cultuurverschillen (7%)
- Zorgen over asielzoekers: Onder andere te groot aantal en zorg over teveel alleenstaande mannen (3%)

Verder worden genoemd: de duur en omvang van de asielopvang, combinatie flexwoningen en asielopvang en de keuze van de locatie.

Als er een asielopvang komt, zou u dan geïnteresseerd zijn om vrijwilligerswerk te doen?

Weet ik (nog) niet (273 personen)



Wat voor vrijwilligerswerk zou u dan willen doen? (103 reacties)

### TOP 5

- Helpen bij het leren van de Nederlandse taal (34%)
- Ik weet niet nog wat ik zou willen doen (13%)
- Helpen bij het organiseren van activiteiten (9%)
- Mensen wegwijs maken in onze gemeente (7%)
- Helpen als begeleider of coach (7%)

Verder worden genoemd: hulp bij integreren, administratie, zoeken van werk en activiteiten voor kinderen.

Zijn er nog ideeën of aandachtspunten die u verder wilt meegeven voor het onderzoek dat de gemeente nu uitvoert? (774 reacties)

### TOP 5

- Geen asielzoekers opvangen (21%)
- Zorg ervoor dat bestaande inwoners eerst een woning kunnen krijgen (14%)
- Goede communicatie vanuit de gemeente: Onder andere luisteren, informeren en betrekken (12%)

- De locatie: Onder andere verspreiden over de kernen en buiten de bebouwde kom (11%)
- Zorg voor veiligheid, voorkom of beperk overlast en criminaliteit (9%)

Verder worden genoemd: zorg voor werk & dagbesteding, prioriteit geven aan eigen inwoners, type & aantal asielzoekers, verblijfsduur, integratie, capaciteit onderwijs en overbezette gezondheidszorg.