



# Nieuwbouwplannen in gemeente Pijnacker- Nootdorp

Akoestisch onderzoek



# Rapport

**Aveco de Bondt BV**

Holten - Amstelveen - Breda - Eindhoven - Nieuwegein

Postbus 64, 7450 AB Holten

T +31 88 004 82 12

[info@avecodebondt.nl](mailto:info@avecodebondt.nl)

[avecodebondt.nl](http://avecodebondt.nl)

---

## Nieuwbouwplannen in gemeente Pijnacker-Nootdorp

**project** BP Ruimte-voor-Ruimte-ontwikkelingen 2022, Pijnacker  
**projectnummer** 222036  
**projectleider** Marcel Volbeda

**datum** 8 mei 2023  
**referentie** 222036\_AdB\_RAP\_0001\_v2.0

**opdrachtgever** Gemeente Pijnacker-Nootdorp  
**postadres** Postbus 1  
640 AA Pijnacker  
**contactpersoon** Peter Zandijk

**status** Gecontroleerd  
**versie** 2.0  
**auteur** Ramon Nieborg

**paraaf**  
**gecontroleerd** Paula van der Horst - Entius



## Samenvatting

In opdracht van de gemeente Pijnacker-Nootdorp is door Aveco de Bondt een akoestisch onderzoek uitgevoerd naar de geluidbelasting als gevolg van het wegverkeerslawaai ten behoeve van het bouwen van nieuwe woningen op een acht percelen binnen de gemeente.

Om deze nieuwbouwplannen mogelijk te maken, dient een aantal bestemmingsplannen te worden gewijzigd. Als onderdeel van de bestemmingsplanwijzigingen is een akoestisch onderzoek benodigd. Elk plangebied is gelegen binnen de wettelijke geluidzone van één of meer wegen.

Uit de resultaten blijkt dat de geluidbelasting vanwege de Bovenmolenweg, Katwijkerlaan Berkelseweg en N470 op zes woningen hoger is dan de voorkeurswaarde van 48 dB uit de Wet geluidhinder en de ambitiewaarde van 48 dB uit het geluidbeleid. De geluidbelasting is ten hoogste 53 dB.

Het treffen van geluidbeperkende maatregelen stuit op overwegende bezwaren van financiële, technische en landschappelijke aard. De geluidbelasting vanwege de Bovenmolenweg, Katwijkerlaan, Berkelseweg en N470 is redelijkerwijs niet verder te beperken. Er wordt voldaan aan zowel de maximale ontheffingswaarde uit de Wgh, als de bovengrens uit het geluidbeleid. Uit de resultaten van het akoestisch onderzoek blijkt dat elke nieuwe woning ten minste één geluidluwe gevel heeft. Het advies om voor zes woningen de in tabel 1.1 opgenomen hogere grenswaarden vast te stellen.

Tabel 1.1: Vast te stellen hogere waarde

Perceel	Aantal woningen	Figuur	Vast te stellen hogere waarde	Weg
Bovenmolenweg 6 te Pijnacker	1	Figuur 4.1 blok A	53	Bovenmolenweg
	1	Figuur 4.1 blok B	52	Bovenmolenweg
Onderweg 0 te Pijnacker	1	Figuur 4.2 blok C	53	Bovenmolenweg
Keulseweg 47 te Pijnacker	1	Figuur 4.3 blok D	50	Katwijkerlaan
	1	Figuur 4.3 blok E	49	Berkelseweg
Zuideindseweg 66	1	Figuur 4.4 blok F	49	N470



# Inhoudsopgave

## Samenvatting

<b>1</b>	<b>Inleiding</b>	<b>1</b>
<b>2</b>	<b>Beoordelingskader</b>	<b>2</b>
2.1	Wet geluidhinder	2
2.1.1	Geluidzone	2
2.1.2	Toepassen aftrek artikel 110g Wgh	3
2.1.3	Grenswaarden	3
2.2	Cumulatie	3
2.3	Gemeentelijk geluidbeleid	3
<b>3</b>	<b>Uitgangspunten</b>	<b>4</b>
3.1	Ontwerp	4
3.1.1	Plangebied Bovenmolenweg 6, Molendijk 3, Onderweg 0-3-5 en Oude Leedeweg 159	4
3.1.2	Plangebied Keulseweg 47	5
3.1.3	Plangebied Zuideindseweg 66	5
3.2	Verkeersgegevens	6
<b>4</b>	<b>Berekeningen en resultaten</b>	<b>7</b>
4.1	Akoestisch rekenmodel	7
4.2	Berekende geluidbelasting wegverkeerslawaai (L <sub>den</sub> )	7
4.2.1	Bovenmolenweg 6 te Pijnacker	7
4.2.2	Molendijk 3 te Pijnacker	8
4.2.3	Onderweg 0 te Pijnacker	8
4.2.4	Onderweg 3 te Pijnacker	9
4.2.5	Onderweg 5 te Pijnacker	9
4.2.6	Oude Leedeweg 159 te Pijnacker	9
4.2.7	Keulseweg 47 te Pijnacker	9
4.2.8	Zuideindseweg 66 te Delfgauw	10
4.3	Cumulatie	10
<b>5</b>	<b>Geluidbeperkende maatregelen</b>	<b>11</b>
5.1	Afwegen geluidbeperkende maatregelen	11
5.2	Conclusie	12

## Bijlagen

Bijlage 1	Invoergegevens rekenmodel en resultaten – Bovenmolenweg 6
Bijlage 2	Invoergegevens rekenmodel en resultaten - Molendijk 3
Bijlage 3	Invoergegevens rekenmodel en resultaten – Onderweg 0, 3 en 5
Bijlage 4	Invoergegevens rekenmodel en resultaten – Oude Leedeweg 159
Bijlage 5	Invoergegevens rekenmodel en resultaten – Keulseweg 47
Bijlage 6	Invoergegevens rekenmodel en resultaten – Zuideindseweg 66



# 1 Inleiding

In opdracht van de gemeente Pijnacker-Nootdorp is door Aveco de Bondt een akoestisch onderzoek uitgevoerd naar de geluidbelasting als gevolg van het wegverkeerslawaai ten behoeve van het bouwen van nieuwe woningen op een acht percelen binnen de gemeente. In figuur 3.1 is zijn de percelen weergegeven.



Figuur 1.1: Overzicht nieuwbouw plannen

Om deze nieuwbouwplannen mogelijk te maken, dient een aantal bestemmingsplannen te worden gewijzigd. Als onderdeel van de bestemmingsplanwijzigingen is een akoestisch onderzoek benodigd.

Elk plangebied is gelegen binnen de wettelijke geluidzone van één of meer wegen.

Doel van het onderzoek is te toetsen of voor het aspect geluid bij de nieuwe woningen wordt voldaan aan de grenswaarden uit de Wet geluidhinder en de voorwaarden in het gemeentelijk geluidbeleid.



## 2 Beoordelingskader

De geluidbelastingen zijn getoetst aan de grenswaarden in de Wet geluidhinder.

De gemeente Pijnacker-Nootdorp heeft geluidbeleid vastgesteld waarin aanvullende voorwaarden zijn opgenomen waarmee rekening dient te worden gehouden.

### 2.1 Wet geluidhinder

#### 2.1.1 Geluidzone

In artikel 74 van de Wet geluidhinder is beschreven dat in principe alle wegen een zone hebben, met uitzondering van 30 km/uur-wegen en woonerven. De zone is een gebied waarbinnen een nader akoestisch onderzoek verplicht is. De breedte van de zone, aan weerszijde van de weg, is afhankelijk van het aantal rijstroken en de aard van de omgeving (stedelijk of buitenstedelijk). De zone van de weg strekt zich uit vanaf de as van de weg, aan weerszijde van de weg. De breedte is weergegeven in tabel 2.1.

Tabel 2.1: Zonebreedte wegen

Situatie	Aantal rijstroken	Zonebreedte
Stedelijk gebied	Eén of twee rijstroken	200 meter
	Drie of meer rijstroken	350 meter
Buitenstedelijk gebied	Eén of twee rijstroken	250 meter
	Drie of vier rijstroken	400 meter
	Vijf of meer rijstroken	600 meter

In tabel 2.2 zijn de wettelijke geluidzones langs de relevante wegen nabij de nieuwbouwlocaties weergegeven.

Tabel 2.2: Zonebreedte per weg nabij plangebied

Perceel	Wegen	Situatie	Zonebreedte
Bovenmolenweg 6 te Pijnacker Molendijk 3 te Pijnacker Onderweg 0-3-5 te Pijnacker Oude Leedeweg 159	Oude Leedeweg Bovenmolenweg	Buitenstedelijk, 1 of 2 rijstroken	250 meter
Keulseweg 47	Berkelseweg Katwijkerlaan	Buitenstedelijk, 1 of 2 rijstroken	250 meter
Zuideindseweg 66	N470 Zuideindseweg	Buitenstedelijk, 1 of 2 rijstroken	250 meter

#### Conclusie

De nieuwe woningen zijn gelegen binnen de wettelijke geluidzone van de bovenstaande wegen.



### 2.1.2 Toepassen aftrek artikel 110g Wgh

Voordat wordt getoetst aan de grenswaarden in de Wgh dient volgens artikel 110g Wgh de berekende geluidbelasting vanwege het wegverkeer te worden gecorrigeerd. In artikel 3.4, lid 1 Rmg2012 is de aftrek van artikel 110g Wgh omschreven. De toe te passen aftrek bedraagt:

- 3 dB voor wegen waarvoor de representatief te achten snelheid van lichte motorvoertuigen 70 km/uur of meer bedraagt en de geluidbelasting vanwege de weg (zonder toepassing van artikel 110g Wgh) 56 dB is;
- 4 dB voor wegen waarvoor de representatief te achten snelheid van lichte motorvoertuigen 70 km/uur of meer bedraagt en de geluidbelasting vanwege de weg (zonder toepassing van artikel 110g Wgh) 57 dB is;
- 2 dB voor wegen waarvoor de representatief te achten snelheid van lichte motorvoertuigen 70 km/uur of meer bedraagt en de geluidbelasting (zonder toepassing van artikel 110g Wgh) lager is dan 56 dB of hoger is dan 57 dB;
- 5 dB voor de overige wegen.

Voor alle beschouwde wegen, met uitzondering van de N470 ter hoogte van het plan Zuideindseweg 66, is de aftrek 5 dB aangezien de representatief te achten snelheid van lichte motorvoertuigen minder dan 70 km/uur is. Voor de N470, ter hoogte van het plan Zuideindseweg 66, is de aftrek 2, 3 of 4 dB aangezien de representatief te achten snelheid van lichte motorvoertuigen 70 km/uur of meer is.

### 2.1.3 Grenswaarden

In de Wet geluidhinder (Wgh) zijn eisen gesteld aan de toelaatbare geluidbelasting ( $L_{den}$ ) op de gevels van nieuwe woningen ten gevolge van wegverkeer. Bij de toetsing wordt volgens de systematiek van de Wgh de geluidbelasting per weg beschouwd.

Voor woningen binnen de wettelijke zone van een weg geldt een voorkeurswaarde van 48 dB (artikel 82, lid 1 Wgh). Indien niet aan de voorkeurswaarde kan worden voldaan, kan onder voorwaarden een hogere grenswaarde worden vastgesteld. Alle nieuwe woningen liggen buiten de bebouwde kom, de maximale ontheffingswaarde voor de geluidbelasting als gevolg van de wegen bedraagt 53 dB (buitenstedelijke situatie: artikel 83, lid 1 Wgh).

## 2.2 Cumulatie

Bij het vaststellen van een hogere grenswaarde moet op grond van artikel 110f Wgh aandacht worden geschonken aan de eventuele cumulatie met andere gezoneerde geluidbronnen, indien de nieuwe woning tevens binnen de geluidzone van één of meer van deze geluidbronnen ligt. Hierbij wordt de geluidbelasting gecumuleerd met de andere gezoneerde geluidbronnen die leiden tot een geluidbelasting hoger dan de zogenaamde voorkeurswaarden.

## 2.3 Gemeentelijk geluidbeleid

De gemeente Pijnacker-Nootdorp heeft geluidbeleid vastgesteld (Nota grenswaarden gemeente Pijnacker-Nootdorp, definitie, d.d. 30 maart 2010 en Gebiedsgericht Geluidsbeleid gemeente Pijnacker-Nootdorp, d.d. 30 maart 2010). Met het gebiedsgerichte geluidbeleid is het doel het creëren/behouden van de goede kwaliteit van de leefomgeving, waarbij een belangrijke subdoelstelling is het realiseren van een passende geluidskwaliteit in elk gebied.

De locaties bevinden zich in de gebiedstypering “buitengebied”. De ambitie voor wegverkeer is de geluidsklasse “redelijk rustig” (44-48 dB) en de bovengrens “onrustig” (49-53 dB).

In de Nota grenswaarden zijn ontheffingscriteria per geluidsklasse opgenomen waaraan een hogere grenswaarde-afweging wordt getoetst. Hierin is ook aangegeven in welke gevallen een geluidluwe buitenruimte en/of gevel vereist is.





## 3 Uitgangspunten

### 3.1 Ontwerp

Door de gemeente Pijnacker-Nootdorp zijn situatietekeningen en verbeeldingen aangeleverd met de ligging van de woningen.

De nieuwe woningen hebben maximaal twee bouwlagen met een kap, met een maximale nokhoogte van 9 meter. Er is daarom uitgegaan van drie woonlagen.

#### 3.1.1 Plangebied Bovenmolenweg 6, Molendijk 3, Onderweg 0-3-5 en Oude Leedeweg 159

Deze plangebieden liggen in elkaars nabijheid en binnen de geluidzone van dezelfde wegen. Op het perceel Bovenmolenweg 6 worden drie woningen gebouwd. Op de percelen Onderweg 0 en Onderweg 3 wordt elk één woning gebouwd en op Onderweg 5 worden 4 woningen gebouwd. Er worden twee woningen gebouwd op Oude Leedeweg 159 en zes woningen op Molenweg 3. In figuur 3.1 zijn de nieuwbouwlocaties weergegeven.



Figuur 3.1: Plangebieden Bovenmolenweg 6, Molendijk 3, Onderweg 0-3-5 en Oude Leedeweg 1 en omgeving





### 3.1.2 Plangebied Keulseweg 47

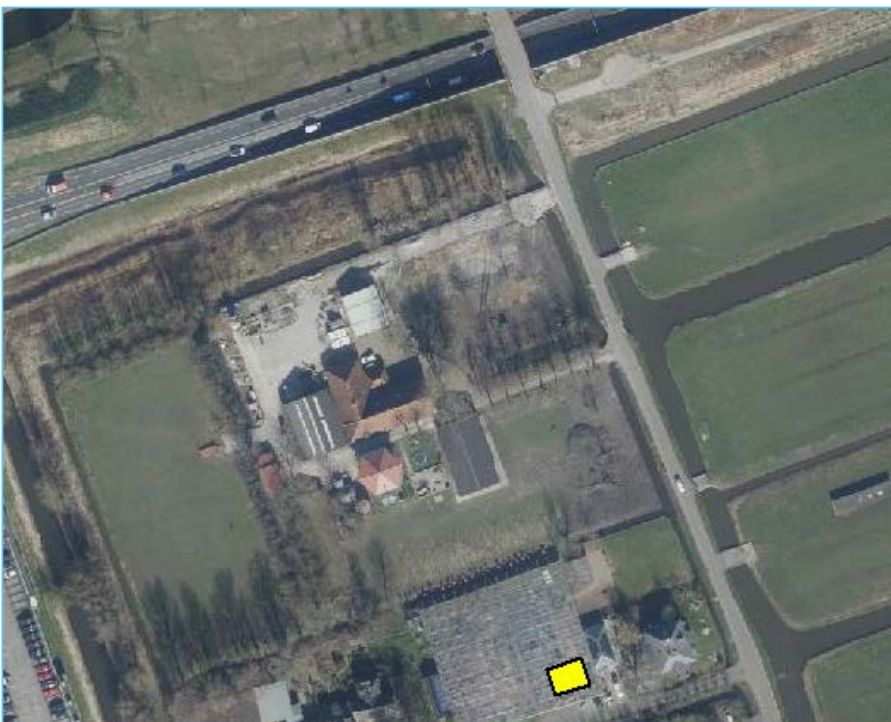
Op het perceel Keulseweg 47 worden drie woningen gebouwd. In figuur 3.2 is de nieuwbouwlocatie weergegeven.



Figuur 3.2: Plangebied Keulseweg 47 en omgeving

### 3.1.3 Plangebied Zuideindseweg 66

Op het perceel Zuideindseweg 66 wordt één woning gebouwd. In figuur 3.3 is de nieuwbouwlocatie weergegeven.



Figuur 3.3: Plangebied Zuideindseweg 66 en omgeving



### 3.2 Verkeersgegevens

De verkeersgegevens zijn aangeleverd door de gemeente Den Haag voor het jaar 2032 en afkomstig uit het regionale verkeersmodel (M2532). Hierin zijn ook de snelheden en wegdekverhardingen opgenomen. In tabel 3.1 zijn de verkeersgegevens samengevat. Voor het bepalen van de verkeersintensiteiten voor het maatgevende jaar 2033 is uitgegaan van een autonome groei van 1%. De uitgebreide verkeersgegevens zijn opgenomen in bijlage 1.2, 2.2, 3.2, 4.2, 5.2 en 6.2.

Tabel 3.1: Gehanteerde verkeersgegevens (2033)

Weg	Etmaalintensiteit [mvt/etmaal]	Snelheid [km/uur]	Wegdekverharding
<b><i>Bovenmolenweg 6, Molendijk 3, Onderweg 0-3-5, Oude Leedeweg 159 te Pijnacker</i></b>			
Oude Leedeweg	936 / 953 / 960	60	Referentiewegdek
Bovenmolenweg	1.296	60	Referentiewegdek
<b><i>Keulseweg 47 te Pijnacker</i></b>			
Berkelseweg	6.382	50	Referentiewegdek
Katwijkerlaan	6.284	60	Referentiewegdek
<b><i>Zuideindseweg 66 te Delfgauw</i></b>			
N470	23.077	80	Referentiewegdek
Zuideindseweg	1.101	60	Referentiewegdek



## 4 Berekeningen en resultaten

### 4.1 Akoestisch rekenmodel

Het wettelijke Reken- en meetvoorschrift geluid 2012 (Rmg2012) stelt de regels voor het bepalen van de geluidbelastingen van spoorwegen. Voor de geluidberekeningen is gebruik gemaakt van het softwareprogramma GeoMilieu (versie 2022.4 rev 1), dat voldoet aan de gestelde rekenregels voor Standaardrekenmethode 2.

Er is in het rekenmodel standaard uitgegaan van een bijna geheel absorberende bodem ( $B_f = 0,8$ ). Verharde oppervlakken (wegen) en wateroppervlakten zijn ingevoerd als geheel reflecterend bodemgebied ( $B_f = 0,0$ ). De kavels van de planpercelen zijn half absorberend/half reflecterend ingevoerd ( $B_f=0,5$ ). Daarmee komt de gemodelleerde situatie overeen met de situatie ter plaatse in het buitengebied van Pijnacker-Nootdorp.

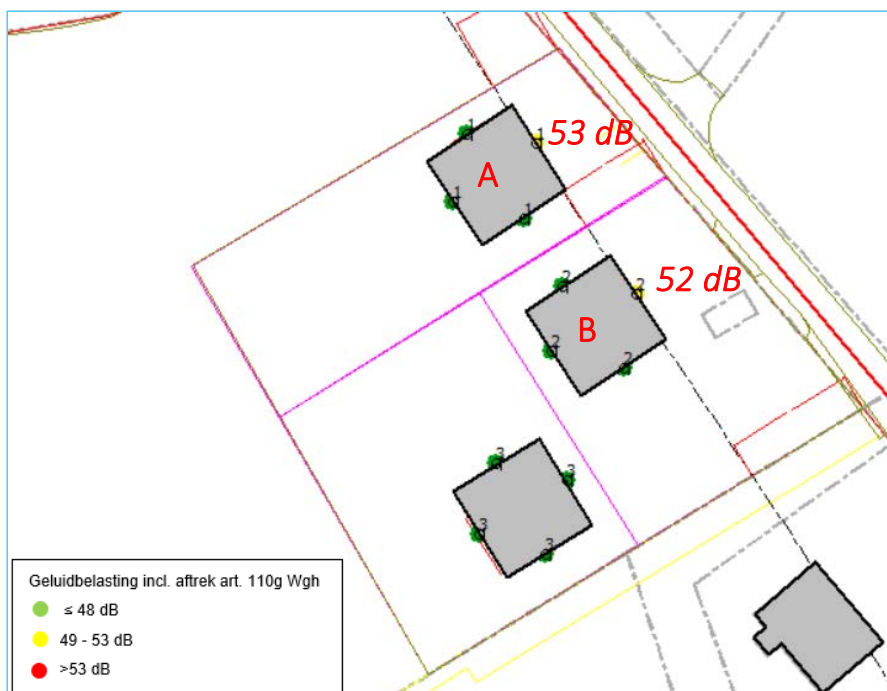
De geluidbelastingen zijn berekend op alle bouwlagen. Op de begane grond is gerekend op een hoogte van 1,5 meter, voor de 1<sup>e</sup> verdieping is 4,5 meter en voor de 2<sup>e</sup> verdieping (zolder) is 7,5 meter. De geluidbelasting op de gevels is invallend bepaald, conform artikel 1.5 van het Rmg2012.

### 4.2 Berekende geluidbelasting wegverkeerslawaai ( $L_{aden}$ )

Op de gepresenteerde geluidbelastingen is de aftrek conform artikel 110g Wgh toegepast.

#### 4.2.1 Bovenmolenweg 6 te Pijnacker

Uit de resultaten (bijlage 1) blijkt dat de geluidbelasting vanwege de Bovenmolenweg op de gevels van twee woningen meer dan de voorkeurswaarde van 48 dB en de ambitiewaarde van 48 dB te bedragen. De geluidbelasting is ten hoogste respectievelijk 52 dB en 53 dB. Aan de maximale ontheffingswaarde en bovengrens is voldaan. In figuur 4.1 zijn de geluidbelastingen, na toepassing van deze aftrek, gevisualiseerd.



Figuur 4.1: Bovenmolenweg 6 - Berekende geluidbelastingen Bovenmolenweg, na toepassen aftrek artikel 110g Wgh

In hoofdstuk 5 zijn geluidbeperkende maatregelen onderzocht voor deze weg.



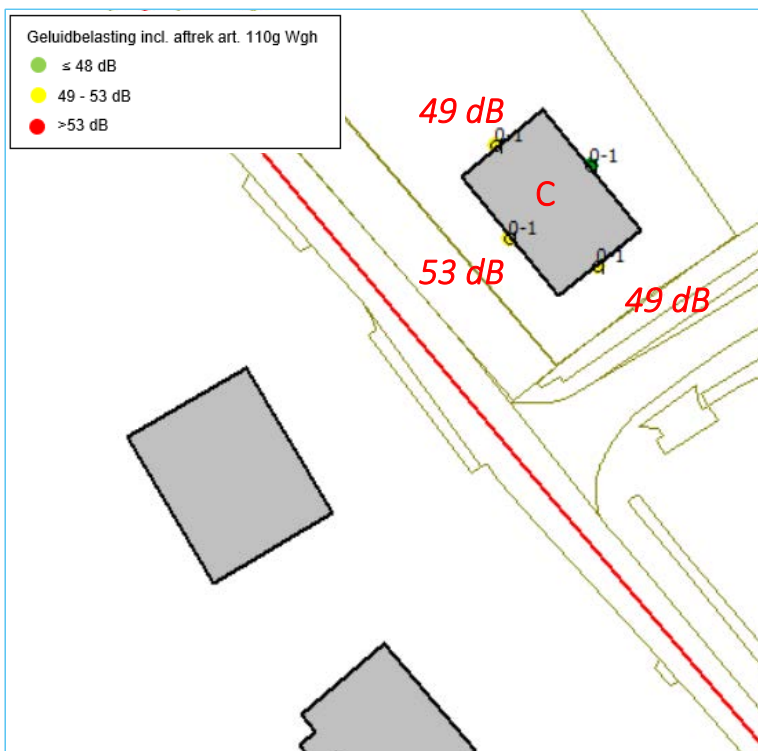
De geluidbelasting vanwege de Oude Leedeweg (38 dB) is op alle woningen lager dan 48 dB. Hiermee wordt voldaan aan de voorkeurswaarde van 48 dB en de ambitiewaarde van 48 dB. Er worden voor het aspect geluid geen aanvullende eisen gesteld vanwege deze weg.

#### 4.2.2 Molendijk 3 te Pijnacker

Uit de resultaten (bijlage 2) blijkt dat de geluidbelasting vanwege Bovenmolenweg (35 dB) en Oude Leedeweg (32 dB) minder is dan 48 dB. Hiermee wordt voor beide wegen voldaan aan de voorkeurswaarde van 48 dB en de ambitiewaarde van 48 dB. Er worden voor het aspect geluid geen aanvullende eisen gesteld vanwege deze wegen.

#### 4.2.3 Onderweg 0 te Pijnacker

Uit de resultaten (bijlage 3) blijkt dat de geluidbelasting vanwege de Bovenmolenweg op één woning van perceel Onderweg 0 hoger is dan de voorkeurswaarde van 48 dB en de ambitiewaarde van 48 dB. De geluidbelasting is ten hoogste 53 dB. Aan de maximale ontheffingswaarde en bovengrens is voldaan. In figuur 4.3 zijn de geluidbelastingen op deze woning, na toepassing van deze aftrek, gevisualiseerd.



Figuur 4.2: Onderweg 0 - Berekende geluidbelastingen Bovenmolenweg, na toepassen aftrek artikel 110g Wgh

In hoofdstuk 5 zijn geluidbeperkende maatregelen onderzocht voor deze weg.

De geluidbelasting vanwege de Oude Leedeweg (34 dB) is op deze woning lager dan 48 dB. Hiermee wordt voldaan aan de voorkeurswaarde van 48 dB en de ambitiewaarde van 48 dB. Er worden voor het aspect geluid geen aanvullende eisen gesteld vanwege deze weg.



#### 4.2.4 Onderweg 3 te Pijnacker

Uit de resultaten (bijlage 3) blijkt dat de geluidbelasting vanwege Bovenmolenweg (33 dB) en Oude Leedeweg (35 dB) lager is dan 48 dB. Hiermee wordt voor beide wegen voldaan aan de voorkeurswaarde van 48 dB en de ambitiewaarde van 48 dB. Er worden voor het aspect geluid geen aanvullende eisen gesteld vanwege deze wegen.

#### 4.2.5 Onderweg 5 te Pijnacker

Uit de resultaten (bijlage 3) blijkt dat de geluidbelasting vanwege Bovenmolenweg (30 dB) en Oude Leedeweg (37 dB) lager is dan 48 dB. Hiermee wordt voor beide wegen voldaan aan de voorkeurswaarde van 48 dB en de ambitiewaarde van 48 dB. Er worden voor het aspect geluid geen aanvullende eisen gesteld vanwege deze wegen.

#### 4.2.6 Oude Leedeweg 159 te Pijnacker

Uit de resultaten (bijlage 4) blijkt dat de geluidbelasting vanwege Bovenmolenweg (36 dB) en Oude Leedeweg (34 dB) lager is dan 48 dB. Hiermee wordt voor beide wegen voldaan aan de voorkeurswaarde van 48 dB en de ambitiewaarde van 48 dB. Er worden voor het aspect geluid geen aanvullende eisen gesteld vanwege deze wegen.

#### 4.2.7 Keulseweg 47 te Pijnacker

Uit de resultaten (bijlage 5) blijkt dat de geluidbelasting vanwege de Katwijkerlaan en Berkelseweg op de gevels van twee woningen meer is dan de voorkeurswaarde en ambitiewaarde van 48 dB. Vanwege de Katwijkerlaan is de geluidbelasting op één woning (de meest westelijke) ten hoogste 50 dB en op één woning (de meest oostelijke) ten hoogste 50 dB vanwege de Berkelseweg. Aan de maximale ontheffingswaarde en bovengrens is voldaan. In figuur 4.3 zijn de geluidbelastingen, na toepassing van deze aftrek, gevisualiseerd.



Figuur 4.3: Keulseweg 47 - Berekende geluidbelastingen Katwijkerlaan (links) en Berkelseweg (rechts), na toepassen aftrek artikel 110g Wgh

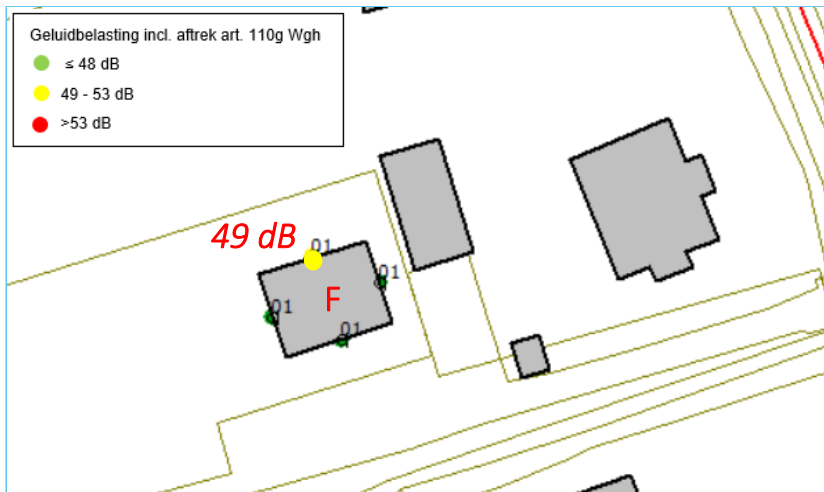
In hoofdstuk 5 zijn geluidbeperkende maatregelen onderzocht voor deze wegen.





#### 4.2.8 Zuideindseweg 66 te Delfgauw

Uit de resultaten (bijlage 5) blijkt dat de geluidbelasting vanwege de N470 op één gevel van de woning meer is dan de voorkeurswaarde en ambitiewaarde van 48 dB. De geluidbelasting bedraagt 49 dB. In hoofdstuk 5 zijn geluidbeperkende maatregelen onderzocht voor deze weg.



Figuur 4.4: Zuideindseweg 66 - Berekende geluidbelastingen N470, na toepassen aftrek artikel 110g Wgh

De geluidbelasting vanwege de Zuideindseweg (43 dB(A)) is lager dan 48 dB. Hiermee wordt voldaan aan de voorkeurswaarde van 48 dB en de ambitiewaarde van 48 dB. Er worden voor het aspect geluid geen aanvullende eisen gesteld vanwege deze weg.

#### 4.3 Cumulatie

Omdat er in onderhavige situatie geen woningen zijn waarop de geluidbelasting als gevolg van twee of meer wegen hoger is dan de voorkeurswaarde, is er conform artikel 110f Wgh, geen aanleiding om de cumulatieve effecten van geluid te bepalen.



## 5 Geluidbeperkende maatregelen

Algemeen geldt bij de afweging van geluidbeperkende maatregelen een voorkeursvolgorde. Dit houdt in dat bij voorkeur maatregelen worden getroffen aan de bron van het geluid. Mocht dit niet mogelijk zijn of onvoldoende doeltreffend zijn, dan worden maatregelen in de overdracht van het geluid afgewogen. Als ook overdrachtsmaatregelen niet mogelijk zijn of onvoldoende doeltreffend zijn, worden maatregelen bij de ontvanger (gevelmaatregelen) getroffen (artikel 110a, lid 5 Wgh).

Voor de Bovenmolenweg, Katwijkerlaan, Berkelseweg en N470 zijn geluidbeperkende maatregelen afgewogen om zoveel mogelijk te kunnen voldoen aan de wettelijke voorkeurswaarde en de ambitiewaarde uit het gemeentelijk geluidbeleid.

### 5.1 Afwegen geluidbeperkende maatregelen

#### Bronmaatregelen

##### *Toepassen geluidreducerende wegdekverharding*

Op het wegvak van de Bovenmolenweg, Katwijkerlaan en Berkelseweg is een referentieverharding aangelegd (dicht asfaltbeton). Het aanleggen van een geluidreducerende wegdekverharding (bijvoorbeeld een dunne deklaag A) op deze wegvakken levert niet meer reductie dan circa 2 dB. Hiermee wordt echter nog niet voldaan aan de voorkeurswaarde en ambitiewaarde. Daarmee is het aanleggen van een geluidreducerend wegdek geen doeltreffende maatregelen, er is sprake van een overwegend bezwaar van financiële aard. Gezien de ligging van de woningen ten opzichte van de weg kan het aanleggen van een geluidreducerende wegdekverharding (bijvoorbeeld een dunne deklaag A) over een lengte van circa 100 meter worden overwogen. Het toepassen van een geluidreducerend wegdek over een beperkte lengte (minder dan 200 meter) is echter niet wenselijk vanuit beheers- en onderhoudsoverwegingen en is er sprake van een overwegend bezwaar van technische aard. Op de N470 staan de kosten voor het vervangen van de wegdekverharding door een geluidreducerende wegdekverharding niet in verhouding tot de marginale overschrijding van 1 dB bij één woning.

##### *Verlagen snelheid*

De Bovenmolenweg, Katwijkerlaan zijn wegen gelegen buiten de bebouwde kom waarop een maximumsnelheid geldt van 60 km/uur. Het verlagen van de maximumsnelheid naar 50 km/uur levert een beperkte reductie op van 1 dB. Het verlagen van de snelheid is onvoldoende doeltreffend. Het verlagen van de maximumsnelheid op de N470 om 1 dB(A) ter reduceren bij één woning is niet doeltreffend. Het verlagen van de maximumsnelheid op de Berkelseweg van 50 km/uur naar 30 km/uur is, gezien het recente verkeersbesluit waarin de maximumsnelheid van 65 km/uur is verlaagd 50 km/uur, niet wenselijk gezien vanuit verkeerskundige aard.

#### Overdrachtsmaatregelen (geluidschermen)

Het plaatsen van een geluidscherm in een landelijke omgeving stuit op overwegende bezwaren van landschappelijke aard.



## 5.2 Conclusie

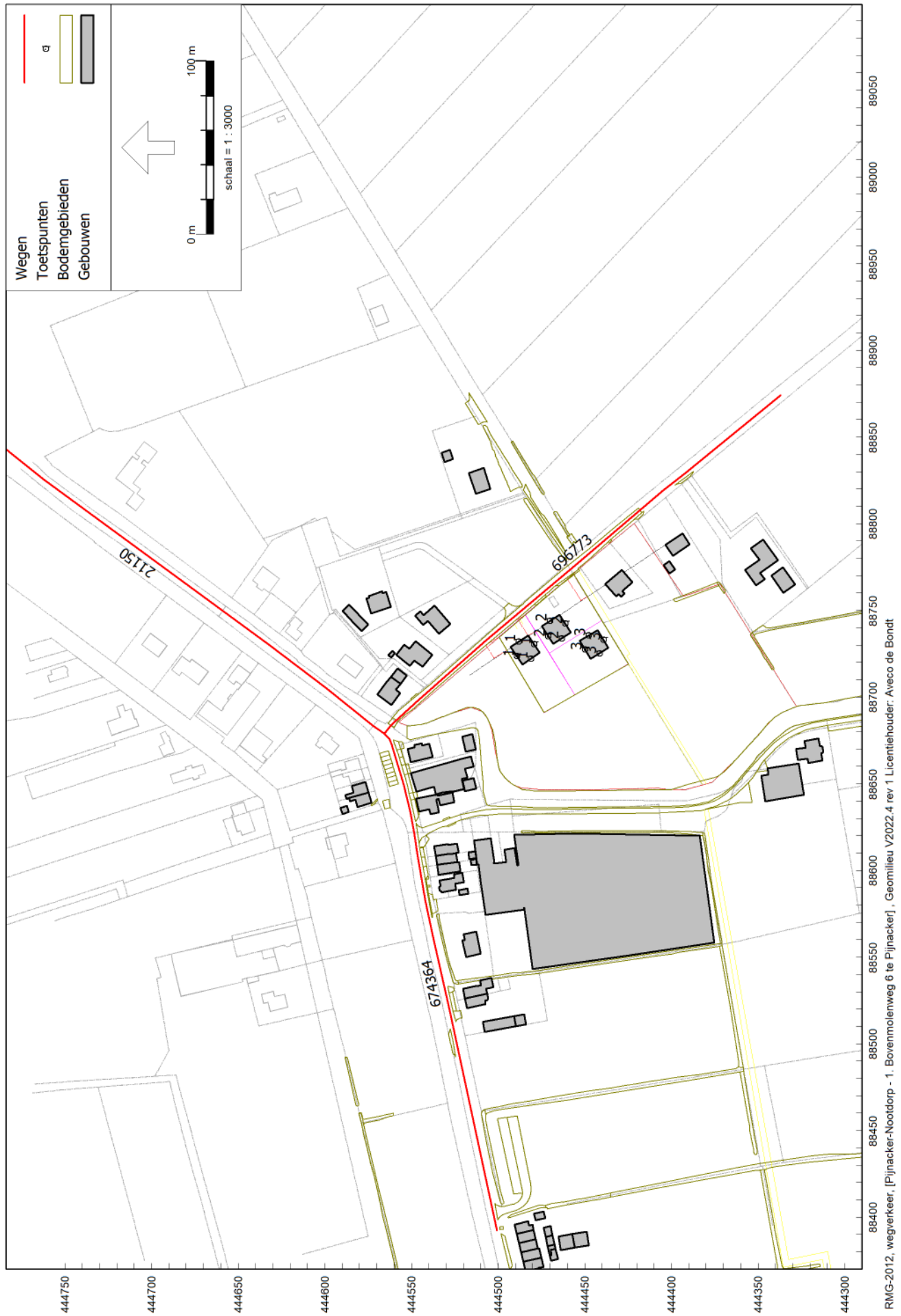
Het treffen van geluidbeperkende maatregelen stuit op overwegende bezwaren van financiële, technische en landschappelijke aard. De geluidbelasting vanwege de Bovenmolenweg, Katwijkerlaan en Berkelseweg en N470 is redelijkerwijs niet verder te beperken. Er wordt voldaan aan zowel de maximale ontheffingswaarde uit de Wgh, als de bovengrens uit het geluidbeleid. Uit de resultaten van het akoestisch onderzoek blijkt dat elke nieuwe woning ten minste één geluidluwe gevel heeft. Het advies is om voor zes woningen de in tabel 5.1 opgenomen hogere grenswaarden vast te stellen.

Tabel 5.1: Vast te stellen hogere waarde

Perceel	Aantal woningen	Figuur	Vast te stellen hogere waarde	Weg
Bovenmolenweg 6 te Pijnacker	1	Figuur 4.1 blok A	53	Bovenmolenweg
	1	Figuur 4.1 blok B	52	Bovenmolenweg
Onderweg 0 te Pijnacker	1	Figuur 4.2 blok C	53	Bovenmolenweg
Keulseweg 47 te Pijnacker	1	Figuur 4.3 blok D	50	Katwijkerlaan
	1	Figuur 4.3 blok E	49	Berkelseweg
Zuideindseweg 66	1	Figuur 4.4 blok F	49	N470



## Bijlage 1 Invoergegevens rekenmodel en resultaten – Bovenmolenweg 6





Model: 1. Bovenmolenweg 6 te Pijnacker  
Groep: (hoofdgroep)  
Lijst van Wegen, voor rekenmethode Wegverkeerslawaaai - RMG-2012, wegverkeer

Groep	Naam	Omschr.	Wegdek	V (LV (D))	V (LV (A))	V (LV (N))	V (MV (D))	V (MV (A))
Oude Leedeweg	21150	Oude Leedeweg	Referentiewegdek	60	60	60	60	60
Oude Leedeweg	674364	Oude Leedeweg	Referentiewegdek	60	60	60	60	60
Bovenmolenweg	696773	Bovenmolenweg	Referentiewegdek	60	60	60	60	60

Model: 1. Bovenmolenweg 6 te Pijnacker  
Groep: (hoofdgroep)  
Lijst van Wegen, voor rekenmethode Wegverkeerslawaai - RMG-2012, wegverkeer

Groep	V(MV(N))	V(ZV(D))	V(ZV(A))	V(ZV(N))	Totaal aantal	%Int(D)	%LV(D)	%MV(D)	%ZV(D)	%Int(A)
Oude Leedeweg	60	60	60	60	960,01	6,62	88,89	10,11	1,00	2,97
Oude Leedeweg	60	60	60	60	936,31	6,60	92,38	6,94	0,69	3,02
Bovenmolenweg	60	60	60	60	1295,68	6,62	88,64	10,34	1,02	2,96

Model: 1. Bovenmolenweg 6 te Pijnacker  
Groep: (hoofdgroep)  
Lijst van Wegen, voor rekenmethode Wegverkeerslawaaï - RMG-2012, wegverkeer

Groep	%LV (A)	%MV (A)	%ZV (A)	%Int (N)	%LV (N)	%MV (N)	%ZV (N)	LV (D)	MV (D)	ZV (D)
Oude Leedeweg	95,29	3,81	0,89	1,09	89,91	8,38	1,72	56,49	6,43	0,64
Oude Leedeweg	96,84	2,56	0,60	1,09	93,10	5,73	1,17	57,09	4,29	0,43
Bovenmolenweg	95,18	3,90	0,92	1,09	89,68	8,57	1,76	76,03	8,87	0,87

Model: 1. Bovenmolenweg 6 te Pijnacker  
Groep: (hoofdgroep)  
Lijst van Wegen, voor rekenmethode Wegverkeerslawaaï - RMG-2012, wegverkeer

Groep	LV (A)	MV (A)	ZV (A)	LV (N)	MV (N)	ZV (N)
Oude Leedeweg	27,17	1,09	0,25	9,41	0,88	0,18
Oude Leedeweg	27,38	0,72	0,17	9,50	0,58	0,12
Bovenmolenweg	36,50	1,50	0,35	12,67	1,21	0,25

Model: 1. Bovenmolenweg 6 te Pijnacker  
 Groep: (hoofdgroep)  
 Lijst van Toetspunten, voor rekenmethode Wegverkeerslawaai - RMG-2012, wegverkeer

Naam	Omschr.	X	Y	Hoogte A	Hoogte B	Hoogte C	Hoogte D	Hoogte E
1	Bovenmolen 6 - GO	88731,96	444488,23	1,50	4,50	7,50	--	--
1	Bovenmolen 6 - GN	88723,63	444489,33	1,50	4,50	7,50	--	--
1	Bovenmolen 6 - GW	88721,93	444481,15	1,50	4,50	7,50	--	--
1	Bovenmolen 6 - GZ	88730,49	444479,22	1,50	4,50	7,50	--	--
2	Bovenmolen 6 - GO	88743,90	444470,16	1,50	4,50	7,50	--	--
2	Bovenmolen 6 - GN	88735,01	444471,10	1,50	4,50	7,50	--	--
2	Bovenmolen 6 - GW	88733,75	444463,35	1,50	4,50	7,50	--	--
2	Bovenmolen 6 - GZ	88742,44	444461,36	1,50	4,50	7,50	--	--
3	Bovenmolen 6 - GZ	88733,01	444439,11	1,50	4,50	7,50	--	--
3	Bovenmolen 6 - GO	88735,52	444447,83	1,50	4,50	7,50	--	--
3	Bovenmolen 6 - GN	88727,23	444449,85	1,50	4,50	7,50	--	--
3	Bovenmolen 6 - GW	88725,06	444441,53	1,50	4,50	7,50	--	--



Model: 1. Bovenmolenweg 6 te Pijnacker  
Groep: (hoofdgroep)  
Lijst van Toetspunten, voor rekenmethode Wegverkeerslawaaai - RMG-2012, wegverkeer

Naam	Hoogte F	Gevel
1	--	Ja
1	--	Ja
1	--	Ja
1	--	Ja
2	--	Ja
2	--	Ja
2	--	Ja
2	--	Ja
3	--	Ja
3	--	Ja
3	--	Ja
3	--	Ja

Rapport: Resultatentabel  
 Model: 1. Bovenmolenweg 6 te Pijnacker  
 LAeq totaalresultaten voor toetspunten  
 Groep: Bovenmolenweg  
 Groepsreductie: Ja

Naam Toetspunt	Omschrijving	X	Y	Hoogte	Dag	Avond	Nacht	Lden
1_A	Bovenmolen 6 - GN	88723,63	444489,33	1,50	46,35	42,47	38,52	47,37
1_A	Bovenmolen 6 - GO	88731,96	444488,23	1,50	51,56	47,66	43,73	52,58
1_A	Bovenmolen 6 - GW	88721,93	444481,15	1,50	23,71	19,84	15,87	24,73
1_A	Bovenmolen 6 - GZ	88730,49	444479,22	1,50	45,30	41,41	37,47	46,32
1_B	Bovenmolen 6 - GN	88723,63	444489,33	4,50	47,08	43,20	39,26	48,11
1_B	Bovenmolen 6 - GO	88731,96	444488,23	4,50	51,87	47,96	44,04	52,89
1_B	Bovenmolen 6 - GW	88721,93	444481,15	4,50	23,77	19,90	15,94	24,79
1_B	Bovenmolen 6 - GZ	88730,49	444479,22	4,50	45,96	42,05	38,13	46,98
1_C	Bovenmolen 6 - GN	88723,63	444489,33	7,50	47,04	43,13	39,20	48,05
1_C	Bovenmolen 6 - GO	88731,96	444488,23	7,50	51,71	47,79	43,88	52,72
1_C	Bovenmolen 6 - GW	88721,93	444481,15	7,50	22,00	18,12	14,17	23,02
1_C	Bovenmolen 6 - GZ	88730,49	444479,22	7,50	45,90	41,99	38,07	46,92
2_A	Bovenmolen 6 - GN	88735,01	444471,10	1,50	45,07	41,18	37,24	46,09
2_A	Bovenmolen 6 - GO	88743,90	444470,16	1,50	50,58	46,68	42,75	51,60
2_A	Bovenmolen 6 - GW	88733,75	444463,35	1,50	26,84	22,96	19,00	27,86
2_A	Bovenmolen 6 - GZ	88742,44	444461,36	1,50	44,96	41,07	37,12	45,98
2_B	Bovenmolen 6 - GN	88735,01	444471,10	4,50	45,63	41,72	37,80	46,65
2_B	Bovenmolen 6 - GO	88743,90	444470,16	4,50	51,02	47,11	43,19	52,04
2_B	Bovenmolen 6 - GW	88733,75	444463,35	4,50	28,52	24,62	20,69	29,54
2_B	Bovenmolen 6 - GZ	88742,44	444461,36	4,50	45,91	42,01	38,08	46,93
2_C	Bovenmolen 6 - GN	88735,01	444471,10	7,50	45,60	41,69	37,77	46,62
2_C	Bovenmolen 6 - GO	88743,90	444470,16	7,50	50,94	47,02	43,10	51,95
2_C	Bovenmolen 6 - GW	88733,75	444463,35	7,50	30,05	26,16	22,21	31,07
2_C	Bovenmolen 6 - GZ	88742,44	444461,36	7,50	46,00	42,09	38,16	47,01
3_A	Bovenmolen 6 - GN	88727,23	444449,85	1,50	35,38	31,51	27,55	36,40
3_A	Bovenmolen 6 - GO	88735,52	444447,83	1,50	42,88	39,00	35,05	43,90
3_A	Bovenmolen 6 - GW	88725,06	444441,53	1,50	24,56	20,70	16,72	25,58
3_A	Bovenmolen 6 - GZ	88733,01	444439,11	1,50	37,85	33,99	30,02	38,87
3_B	Bovenmolen 6 - GN	88727,23	444449,85	4,50	36,92	33,03	29,09	37,94
3_B	Bovenmolen 6 - GO	88735,52	444447,83	4,50	44,56	40,66	36,72	45,57
3_B	Bovenmolen 6 - GW	88725,06	444441,53	4,50	24,14	20,25	16,30	25,16
3_B	Bovenmolen 6 - GZ	88733,01	444439,11	4,50	39,74	35,86	31,91	40,76
3_C	Bovenmolen 6 - GN	88727,23	444449,85	7,50	37,28	33,38	29,45	38,30
3_C	Bovenmolen 6 - GO	88735,52	444447,83	7,50	44,73	40,82	36,89	45,74
3_C	Bovenmolen 6 - GW	88725,06	444441,53	7,50	-6,73	-11,12	-14,59	-5,80
3_C	Bovenmolen 6 - GZ	88733,01	444439,11	7,50	40,30	36,41	32,47	41,32

Alle getoonde dB-waarden zijn A-gewogen

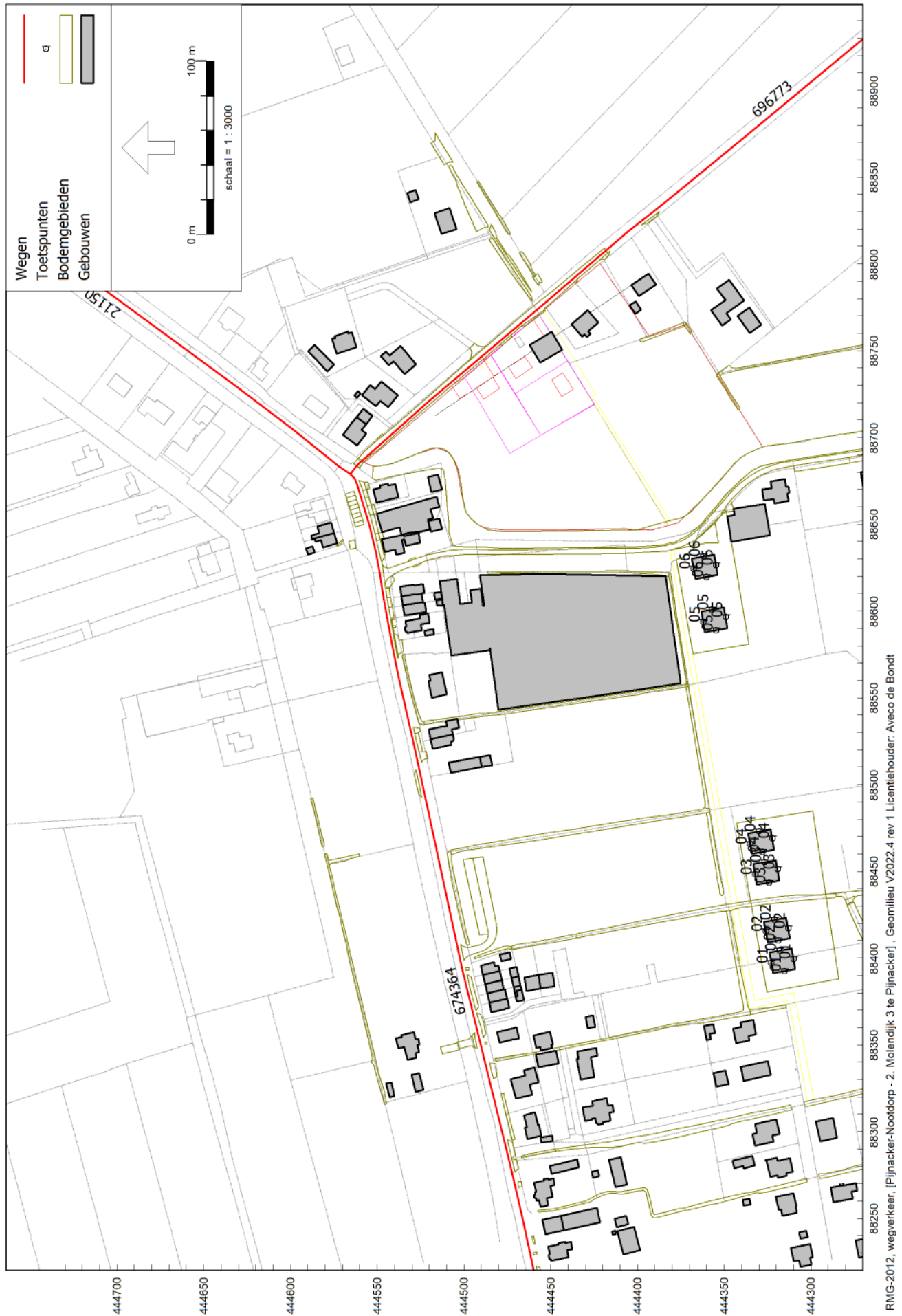
Rapport: Resultatentabel  
 Model: 1. Bovenmolenweg 6 te Pijnacker  
 LAeq totaalresultaten voor toetspunten  
 Groep: Oude Leedeweg  
 Groepsreductie: Ja

Naam			X	Y	Hoogte	Dag	Avond	Nacht	Lden
1_A	Bovenmolen 6 - GN	88723,63	444489,33	1,50	33,40	29,62	25,57	34,44	
1_A	Bovenmolen 6 - GO	88731,96	444488,23	1,50	32,25	28,45	24,42	33,28	
1_A	Bovenmolen 6 - GW	88721,93	444481,15	1,50	28,30	24,55	20,47	29,34	
1_A	Bovenmolen 6 - GZ	88730,49	444479,22	1,50	26,91	23,11	19,09	27,95	
1_B	Bovenmolen 6 - GN	88723,63	444489,33	4,50	36,21	32,41	28,39	37,25	
1_B	Bovenmolen 6 - GO	88731,96	444488,23	4,50	33,98	30,14	26,15	35,01	
1_B	Bovenmolen 6 - GW	88721,93	444481,15	4,50	31,27	27,50	23,45	32,31	
1_B	Bovenmolen 6 - GZ	88730,49	444479,22	4,50	28,35	24,51	20,53	29,38	
1_C	Bovenmolen 6 - GN	88723,63	444489,33	7,50	37,07	33,27	29,25	38,11	
1_C	Bovenmolen 6 - GO	88731,96	444488,23	7,50	34,53	30,68	26,71	35,56	
1_C	Bovenmolen 6 - GW	88721,93	444481,15	7,50	31,51	27,75	23,69	32,56	
1_C	Bovenmolen 6 - GZ	88730,49	444479,22	7,50	29,20	25,34	21,37	30,22	
2_A	Bovenmolen 6 - GN	88735,01	444471,10	1,50	28,11	24,31	20,28	29,14	
2_A	Bovenmolen 6 - GO	88743,90	444470,16	1,50	30,54	26,72	22,72	31,58	
2_A	Bovenmolen 6 - GW	88733,75	444463,35	1,50	27,63	23,90	19,81	28,68	
2_A	Bovenmolen 6 - GZ	88742,44	444461,36	1,50	12,73	9,00	4,91	13,78	
2_B	Bovenmolen 6 - GN	88735,01	444471,10	4,50	30,63	26,83	22,81	31,67	
2_B	Bovenmolen 6 - GO	88743,90	444470,16	4,50	32,19	28,33	24,36	33,21	
2_B	Bovenmolen 6 - GW	88733,75	444463,35	4,50	29,79	26,05	21,97	30,84	
2_B	Bovenmolen 6 - GZ	88742,44	444461,36	4,50	11,11	7,21	3,28	12,13	
2_C	Bovenmolen 6 - GN	88735,01	444471,10	7,50	31,48	27,66	23,66	32,52	
2_C	Bovenmolen 6 - GO	88743,90	444470,16	7,50	32,86	29,00	25,03	33,88	
2_C	Bovenmolen 6 - GW	88733,75	444463,35	7,50	29,88	26,15	22,06	30,93	
2_C	Bovenmolen 6 - GZ	88742,44	444461,36	7,50	5,35	1,56	-2,47	6,39	
3_A	Bovenmolen 6 - GN	88727,23	444449,85	1,50	29,63	25,92	21,81	30,68	
3_A	Bovenmolen 6 - GO	88735,52	444447,83	1,50	26,64	22,86	18,81	27,68	
3_A	Bovenmolen 6 - GW	88725,06	444441,53	1,50	25,74	22,07	17,93	26,81	
3_A	Bovenmolen 6 - GZ	88733,01	444439,11	1,50	24,08	20,29	16,25	25,12	
3_B	Bovenmolen 6 - GN	88727,23	444449,85	4,50	31,06	27,34	23,25	32,12	
3_B	Bovenmolen 6 - GO	88735,52	444447,83	4,50	28,17	24,37	20,35	29,21	
3_B	Bovenmolen 6 - GW	88725,06	444441,53	4,50	27,27	23,60	19,46	28,34	
3_B	Bovenmolen 6 - GZ	88733,01	444439,11	4,50	25,63	21,81	17,81	26,67	
3_C	Bovenmolen 6 - GN	88727,23	444449,85	7,50	31,99	28,25	24,17	33,04	
3_C	Bovenmolen 6 - GO	88735,52	444447,83	7,50	27,77	24,01	19,95	28,82	
3_C	Bovenmolen 6 - GW	88725,06	444441,53	7,50	27,87	24,20	20,06	28,94	
3_C	Bovenmolen 6 - GZ	88733,01	444439,11	7,50	15,95	12,29	8,14	17,02	

Alle getoonde dB-waarden zijn A-gewogen



## Bijlage 2 Invoergegevens rekenmodel en resultaten - Molendijk 3



RMG-2012, wegverkeer, [Pijnacker-Nootdorp - 2. Molendijk 3 te Pijnacker], Geomilieu V2022.4 rev 1 Licentiehouder: Aveco de Bondt

Model: 2. Molendijk 3 te Pijnacker  
Groep: (hoofdgroep)  
Lijst van Wegen, voor rekenmethode Wegverkeerslawaaai - RMG-2012, wegverkeer

Groep	Naam	Omschr.	Wegdek	V (LV (D))	V (LV (A))	V (LV (N))	V (MV (D))	V (MV (A))
Oude Leedeweg	21150	Oude Leedeweg	Referentiewegdek	60	60	60	60	60
Oude Leedeweg	674364	Oude Leedeweg	Referentiewegdek	60	60	60	60	60
Bovenmolenweg	696773	Bovenmolenweg	Referentiewegdek	60	60	60	60	60

Model: 2. Molendijk 3 te Pijnacker  
Groep: (hoofdgroep)  
Lijst van Wegen, voor rekenmethode Wegverkeerslawaai - RMG-2012, wegverkeer

Groep	V(MV(N))	V(ZV(D))	V(ZV(A))	V(ZV(N))	Totaal aantal	%Int(D)	%LV(D)	%MV(D)	%ZV(D)	%Int(A)
Oude Leedeweg	60	60	60	60	960,01	6,62	88,89	10,11	1,00	2,97
Oude Leedeweg	60	60	60	60	936,31	6,60	92,38	6,94	0,69	3,02
Bovenmolenweg	60	60	60	60	1295,68	6,62	88,64	10,34	1,02	2,96

Model: 2. Molendijk 3 te Pijnacker  
Groep: (hoofdgroep)  
Lijst van Wegen, voor rekenmethode Wegverkeerslawaaai - RMG-2012, wegverkeer

Groep	%LV (A)	%MV (A)	%ZV (A)	%Int (N)	%LV (N)	%MV (N)	%ZV (N)	LV (D)	MV (D)	ZV (D)
Oude Leedeweg	95,29	3,81	0,89	1,09	89,91	8,38	1,72	56,49	6,43	0,64
Oude Leedeweg	96,84	2,56	0,60	1,09	93,10	5,73	1,17	57,09	4,29	0,43
Bovenmolenweg	95,18	3,90	0,92	1,09	89,68	8,57	1,76	76,03	8,87	0,87



Model: 2. Molendijk 3 te Pijnacker  
Groep: (hoofdgroep)  
Lijst van Wegen, voor rekenmethode Wegverkeerslawaaï - RMG-2012, wegverkeer

Groep	LV (A)	MV (A)	ZV (A)	LV (N)	MV (N)	ZV (N)
Oude Leedeweg	27,17	1,09	0,25	9,41	0,88	0,18
Oude Leedeweg	27,38	0,72	0,17	9,50	0,58	0,12
Bovenmolenweg	36,50	1,50	0,35	12,67	1,21	0,25

## Molendijk 3

## Bijlage 2.3 Invoer rekenpunten

Model: 2. Molendijk 3 te Pijnacker  
 Groep: (hoofdgroep)  
 Lijst van Toetspunten, voor rekenmethode Wegverkeerslawaaï - RMG-2012, wegverkeer

Naam	Omschr.	X	Y	Hoogte A	Hoogte B	Hoogte C	Hoogte D	Hoogte E
01	Molendijk 3 - GN	88397,20	444322,93	1,50	4,50	7,50	--	--
02	Molendijk 3 - GN	88415,52	444326,19	1,50	4,50	7,50	--	--
03	Molendijk 3 - GN	88448,27	444332,22	1,50	4,50	7,50	--	--
04	Molendijk 3 - GN	88465,66	444335,16	1,50	4,50	7,50	--	--
05	Molendijk 3 - GN	88593,61	444362,20	1,50	4,50	7,50	--	--
06	Molendijk 3 - GN	88624,29	444367,67	1,50	4,50	7,50	--	--
01	Molendijk 3 - GZ	88399,53	444310,06	1,50	4,50	7,50	--	--
02	Molendijk 3 - GZ	88417,25	444313,11	1,50	4,50	7,50	--	--
03	Molendijk 3 - GZ	88451,15	444319,27	1,50	4,50	7,50	--	--
04	Molendijk 3 - GZ	88468,92	444322,32	1,50	4,50	7,50	--	--
05	Molendijk 3 - GZ	88596,33	444349,25	1,50	4,50	7,50	--	--
06	Molendijk 3 - GZ	88626,37	444354,65	1,50	4,50	7,50	--	--
01	Molendijk 3 - GW	88392,39	444315,42	1,50	4,50	7,50	--	--
02	Molendijk 3 - GW	88410,04	444319,07	1,50	4,50	7,50	--	--
03	Molendijk 3 - GW	88443,41	444324,39	1,50	4,50	7,50	--	--
04	Molendijk 3 - GW	88461,03	444328,05	1,50	4,50	7,50	--	--
05	Molendijk 3 - GW	88588,86	444354,87	1,50	4,50	7,50	--	--
06	Molendijk 3 - GW	88619,37	444360,35	1,50	4,50	7,50	--	--
01	Molendijk 3 - GO	88404,31	444318,12	1,50	4,50	7,50	--	--
02	Molendijk 3 - GO	88422,01	444321,15	1,50	4,50	7,50	--	--
03	Molendijk 3 - GO	88455,35	444326,83	1,50	4,50	7,50	--	--
04	Molendijk 3 - GO	88473,06	444330,21	1,50	4,50	7,50	--	--
05	Molendijk 3 - GO	88600,78	444357,29	1,50	4,50	7,50	--	--
06	Molendijk 3 - GO	88631,48	444362,06	1,50	4,50	7,50	--	--

Model: 2. Molendijk 3 te Pijnacker  
Groep: (hoofdgroep)  
Lijst van Toetspunten, voor rekenmethode Wegverkeerslawaai - RMG-2012, wegverkeer

Naam	Hoogte F	Gevel
01	--	Ja
02	--	Ja
03	--	Ja
04	--	Ja
05	--	Ja
06	--	Ja
01	--	Ja
02	--	Ja
03	--	Ja
04	--	Ja
05	--	Ja
06	--	Ja
01	--	Ja
02	--	Ja
03	--	Ja
04	--	Ja
05	--	Ja
06	--	Ja
01	--	Ja
02	--	Ja
03	--	Ja
04	--	Ja
05	--	Ja
06	--	Ja

Rapport: Resultatentabel  
 Model: 2. Molendijk 3 te Pijnacker  
 LAeq totaalresultaten voor toetspunten  
 Groep: Bovenmolenweg  
 Groepsreductie: Ja

Naam Toetspunt	Omschrijving	X	Y	Hoogte	Dag	Avond	Nacht	Lden
01_A	Molendijk 3 - GN	88397,20	444322,93	1,50	20,87	17,02	13,03	21,89
01_A	Molendijk 3 - GO	88404,31	444318,12	1,50	2,85	-1,32	-5,00	3,81
01_A	Molendijk 3 - GW	88392,39	444315,42	1,50	5,45	1,61	-2,37	6,48
01_A	Molendijk 3 - GZ	88399,53	444310,06	1,50	21,27	17,43	13,45	22,30
01_B	Molendijk 3 - GN	88397,20	444322,93	4,50	21,37	17,51	13,54	22,39
01_B	Molendijk 3 - GO	88404,31	444318,12	4,50	5,44	1,19	-2,42	6,39
01_B	Molendijk 3 - GW	88392,39	444315,42	4,50	--	--	--	--
01_B	Molendijk 3 - GZ	88399,53	444310,06	4,50	22,28	18,40	14,46	23,31
01_C	Molendijk 3 - GN	88397,20	444322,93	7,50	20,78	16,92	12,95	21,80
01_C	Molendijk 3 - GO	88404,31	444318,12	7,50	13,13	9,04	5,28	14,11
01_C	Molendijk 3 - GW	88392,39	444315,42	7,50	--	--	--	--
01_C	Molendijk 3 - GZ	88399,53	444310,06	7,50	22,57	18,70	14,75	23,60
02_A	Molendijk 3 - GN	88415,52	444326,19	1,50	22,22	18,38	14,39	23,25
02_A	Molendijk 3 - GO	88422,01	444321,15	1,50	22,46	18,62	14,63	23,49
02_A	Molendijk 3 - GW	88410,04	444319,07	1,50	4,72	0,53	-3,13	5,68
02_A	Molendijk 3 - GZ	88417,25	444313,11	1,50	21,95	18,10	14,13	22,98
02_B	Molendijk 3 - GN	88415,52	444326,19	4,50	22,03	18,17	14,20	23,05
02_B	Molendijk 3 - GO	88422,01	444321,15	4,50	23,18	19,31	15,35	24,20
02_B	Molendijk 3 - GW	88410,04	444319,07	4,50	7,40	3,20	-0,46	8,36
02_B	Molendijk 3 - GZ	88417,25	444313,11	4,50	22,84	18,96	15,02	23,87
02_C	Molendijk 3 - GN	88415,52	444326,19	7,50	21,62	17,76	13,79	22,64
02_C	Molendijk 3 - GO	88422,01	444321,15	7,50	23,59	19,70	15,76	24,61
02_C	Molendijk 3 - GW	88410,04	444319,07	7,50	13,76	9,73	5,92	14,75
02_C	Molendijk 3 - GZ	88417,25	444313,11	7,50	23,18	19,30	15,35	24,20
03_A	Molendijk 3 - GN	88448,27	444332,22	1,50	23,19	19,35	15,36	24,22
03_A	Molendijk 3 - GO	88455,35	444326,83	1,50	15,01	11,15	7,19	16,04
03_A	Molendijk 3 - GW	88443,41	444324,39	1,50	17,12	13,25	9,29	18,14
03_A	Molendijk 3 - GZ	88451,15	444319,27	1,50	22,32	18,48	14,49	23,35
03_B	Molendijk 3 - GN	88448,27	444332,22	4,50	23,27	19,41	15,44	24,29
03_B	Molendijk 3 - GO	88455,35	444326,83	4,50	15,93	12,02	8,12	16,95
03_B	Molendijk 3 - GW	88443,41	444324,39	4,50	17,58	13,67	9,75	18,60
03_B	Molendijk 3 - GZ	88451,15	444319,27	4,50	23,28	19,41	15,45	24,30
03_C	Molendijk 3 - GN	88448,27	444332,22	7,50	22,79	18,93	14,96	23,81
03_C	Molendijk 3 - GO	88455,35	444326,83	7,50	17,90	13,93	10,07	18,91
03_C	Molendijk 3 - GW	88443,41	444324,39	7,50	18,60	14,70	10,78	19,62
03_C	Molendijk 3 - GZ	88451,15	444319,27	7,50	23,72	19,84	15,89	24,74
04_A	Molendijk 3 - GN	88465,66	444335,16	1,50	24,22	20,39	16,39	25,25
04_A	Molendijk 3 - GO	88473,06	444330,21	1,50	25,23	21,40	17,40	26,26
04_A	Molendijk 3 - GW	88461,03	444328,05	1,50	15,37	11,50	7,54	16,39
04_A	Molendijk 3 - GZ	88468,92	444322,32	1,50	22,40	18,57	14,57	23,43
04_B	Molendijk 3 - GN	88465,66	444335,16	4,50	23,94	20,09	16,11	24,97
04_B	Molendijk 3 - GO	88473,06	444330,21	4,50	25,99	22,13	18,16	27,01
04_B	Molendijk 3 - GW	88461,03	444328,05	4,50	16,40	12,48	8,56	17,41
04_B	Molendijk 3 - GZ	88468,92	444322,32	4,50	23,70	19,83	15,87	24,72
04_C	Molendijk 3 - GN	88465,66	444335,16	7,50	23,67	19,81	15,84	24,69
04_C	Molendijk 3 - GO	88473,06	444330,21	7,50	26,32	22,45	18,49	27,34
04_C	Molendijk 3 - GW	88461,03	444328,05	7,50	18,43	14,48	10,60	19,44
04_C	Molendijk 3 - GZ	88468,92	444322,32	7,50	23,87	19,99	16,04	24,89
05_A	Molendijk 3 - GN	88593,61	444362,20	1,50	27,32	23,47	19,49	28,35
05_A	Molendijk 3 - GO	88600,78	444357,29	1,50	27,28	23,42	19,45	28,30
05_A	Molendijk 3 - GW	88588,86	444354,87	1,50	12,90	9,03	5,07	13,92
05_A	Molendijk 3 - GZ	88596,33	444349,25	1,50	23,08	19,21	15,25	24,10
05_B	Molendijk 3 - GN	88593,61	444362,20	4,50	28,58	24,73	20,75	29,61
05_B	Molendijk 3 - GO	88600,78	444357,29	4,50	29,72	25,86	21,89	30,74
05_B	Molendijk 3 - GW	88588,86	444354,87	4,50	12,90	8,98	5,07	13,91

Alle getoonde dB-waarden zijn A-gewogen

Rapport: Resultatentabel  
 Model: 2. Molendijk 3 te Pijnacker  
 LAeq totaalresultaten voor toetspunten  
 Groep: Bovenmolenweg  
 Groepsreductie: Ja

Naam Toetspunt	Omschrijving	X	Y	Hoogte	Dag	Avond	Nacht	Lden
05_B	Molendijk 3 - GZ	88596,33	444349,25	4,50	25,91	22,05	18,08	26,93
05_C	Molendijk 3 - GN	88593,61	444362,20	7,50	28,95	25,08	21,12	29,97
05_C	Molendijk 3 - GO	88600,78	444357,29	7,50	30,50	26,63	22,66	31,52
05_C	Molendijk 3 - GW	88588,86	444354,87	7,50	15,48	11,58	7,65	16,50
05_C	Molendijk 3 - GZ	88596,33	444349,25	7,50	27,87	24,02	20,04	28,90
06_A	Molendijk 3 - GN	88624,29	444367,67	1,50	29,73	25,87	21,89	30,75
06_A	Molendijk 3 - GO	88631,48	444362,06	1,50	33,10	29,24	25,27	34,12
06_A	Molendijk 3 - GW	88619,37	444360,35	1,50	19,02	15,15	11,19	20,04
06_A	Molendijk 3 - GZ	88626,37	444354,65	1,50	27,20	23,35	19,37	28,23
06_B	Molendijk 3 - GN	88624,29	444367,67	4,50	30,43	26,57	22,60	31,45
06_B	Molendijk 3 - GO	88631,48	444362,06	4,50	33,85	29,98	26,01	34,87
06_B	Molendijk 3 - GW	88619,37	444360,35	4,50	20,86	16,99	13,03	21,88
06_B	Molendijk 3 - GZ	88626,37	444354,65	4,50	29,30	25,45	21,48	30,33
06_C	Molendijk 3 - GN	88624,29	444367,67	7,50	30,92	27,04	23,08	31,94
06_C	Molendijk 3 - GO	88631,48	444362,06	7,50	33,50	29,63	25,66	34,52
06_C	Molendijk 3 - GW	88619,37	444360,35	7,50	21,87	17,98	14,03	22,89
06_C	Molendijk 3 - GZ	88626,37	444354,65	7,50	29,56	25,70	21,73	30,58

Alle getoonde dB-waarden zijn A-gewogen

Rapport: Resultatentabel  
 Model: 2. Molendijk 3 te Pijnacker  
 LAeq totaalresultaten voor toetspunten  
 Groep: Oude Leedeweg  
 Groepsreductie: Ja

Naam Toetspunt	Omschrijving	X	Y	Hoogte	Dag	Avond	Nacht	Lden
01_A	Molendijk 3 - GN	88397,20	444322,93	1,50	29,84	26,17	22,03	30,91
01_A	Molendijk 3 - GO	88404,31	444318,12	1,50	26,75	23,10	18,93	27,82
01_A	Molendijk 3 - GW	88392,39	444315,42	1,50	24,30	20,62	16,49	25,36
01_A	Molendijk 3 - GZ	88399,53	444310,06	1,50	--	--	--	--
01_B	Molendijk 3 - GN	88397,20	444322,93	4,50	30,68	26,99	22,87	31,74
01_B	Molendijk 3 - GO	88404,31	444318,12	4,50	27,87	24,20	20,05	28,93
01_B	Molendijk 3 - GW	88392,39	444315,42	4,50	25,95	22,25	18,14	27,01
01_B	Molendijk 3 - GZ	88399,53	444310,06	4,50	--	--	--	--
01_C	Molendijk 3 - GN	88397,20	444322,93	7,50	30,90	27,21	23,09	31,96
01_C	Molendijk 3 - GO	88404,31	444318,12	7,50	28,44	24,77	20,63	29,51
01_C	Molendijk 3 - GW	88392,39	444315,42	7,50	25,53	21,87	17,71	26,59
01_C	Molendijk 3 - GZ	88399,53	444310,06	7,50	--	--	--	--
02_A	Molendijk 3 - GN	88415,52	444326,19	1,50	30,07	26,40	22,26	31,14
02_A	Molendijk 3 - GO	88422,01	444321,15	1,50	28,60	24,93	20,78	29,66
02_A	Molendijk 3 - GW	88410,04	444319,07	1,50	23,62	19,91	15,80	24,67
02_A	Molendijk 3 - GZ	88417,25	444313,11	1,50	--	--	--	--
02_B	Molendijk 3 - GN	88415,52	444326,19	4,50	30,72	27,03	22,91	31,78
02_B	Molendijk 3 - GO	88422,01	444321,15	4,50	28,89	25,19	21,08	29,95
02_B	Molendijk 3 - GW	88410,04	444319,07	4,50	24,84	21,10	17,03	25,89
02_B	Molendijk 3 - GZ	88417,25	444313,11	4,50	--	--	--	--
02_C	Molendijk 3 - GN	88415,52	444326,19	7,50	31,12	27,43	23,31	32,18
02_C	Molendijk 3 - GO	88422,01	444321,15	7,50	29,26	25,56	21,45	30,32
02_C	Molendijk 3 - GW	88410,04	444319,07	7,50	25,81	22,07	17,99	26,86
02_C	Molendijk 3 - GZ	88417,25	444313,11	7,50	--	--	--	--
03_A	Molendijk 3 - GN	88448,27	444332,22	1,50	30,09	26,42	22,27	31,15
03_A	Molendijk 3 - GO	88455,35	444326,83	1,50	26,33	22,68	18,51	27,40
03_A	Molendijk 3 - GW	88443,41	444324,39	1,50	24,69	21,02	16,88	25,76
03_A	Molendijk 3 - GZ	88451,15	444319,27	1,50	--	--	--	--
03_B	Molendijk 3 - GN	88448,27	444332,22	4,50	30,55	26,86	22,74	31,61
03_B	Molendijk 3 - GO	88455,35	444326,83	4,50	27,07	23,40	19,26	28,14
03_B	Molendijk 3 - GW	88443,41	444324,39	4,50	25,89	22,20	18,07	26,95
03_B	Molendijk 3 - GZ	88451,15	444319,27	4,50	--	--	--	--
03_C	Molendijk 3 - GN	88448,27	444332,22	7,50	31,09	27,39	23,27	32,15
03_C	Molendijk 3 - GO	88455,35	444326,83	7,50	27,74	24,06	19,91	28,80
03_C	Molendijk 3 - GW	88443,41	444324,39	7,50	26,11	22,44	18,29	27,17
03_C	Molendijk 3 - GZ	88451,15	444319,27	7,50	--	--	--	--
04_A	Molendijk 3 - GN	88465,66	444335,16	1,50	30,04	26,37	22,22	31,10
04_A	Molendijk 3 - GO	88473,06	444330,21	1,50	28,25	24,57	20,44	29,31
04_A	Molendijk 3 - GW	88461,03	444328,05	1,50	25,19	21,48	17,37	26,24
04_A	Molendijk 3 - GZ	88468,92	444322,32	1,50	--	--	--	--
04_B	Molendijk 3 - GN	88465,66	444335,16	4,50	30,53	26,82	22,72	31,59
04_B	Molendijk 3 - GO	88473,06	444330,21	4,50	28,24	24,51	20,43	29,30
04_B	Molendijk 3 - GW	88461,03	444328,05	4,50	26,38	22,63	18,57	27,43
04_B	Molendijk 3 - GZ	88468,92	444322,32	4,50	--	--	--	--
04_C	Molendijk 3 - GN	88465,66	444335,16	7,50	31,05	27,34	23,24	32,11
04_C	Molendijk 3 - GO	88473,06	444330,21	7,50	28,76	25,02	20,94	29,81
04_C	Molendijk 3 - GW	88461,03	444328,05	7,50	27,12	23,36	19,31	28,17
04_C	Molendijk 3 - GZ	88468,92	444322,32	7,50	--	--	--	--
05_A	Molendijk 3 - GN	88593,61	444362,20	1,50	26,02	22,30	18,20	27,07
05_A	Molendijk 3 - GO	88600,78	444357,29	1,50	25,33	21,54	17,50	26,37
05_A	Molendijk 3 - GW	88588,86	444354,87	1,50	24,37	20,73	16,56	25,44
05_A	Molendijk 3 - GZ	88596,33	444349,25	1,50	18,78	14,95	10,96	19,81
05_B	Molendijk 3 - GN	88593,61	444362,20	4,50	30,07	26,36	22,26	31,13
05_B	Molendijk 3 - GO	88600,78	444357,29	4,50	27,39	23,58	19,57	28,43
05_B	Molendijk 3 - GW	88588,86	444354,87	4,50	27,29	23,65	19,48	28,36

Alle getoonde dB-waarden zijn A-gewogen

Rapport: Resultatentabel  
 Model: 2. Molendijk 3 te Pijnacker  
 LAeq totaalresultaten voor toetspunten  
 Groep: Oude Leedeweg  
 Groepsreductie: Ja

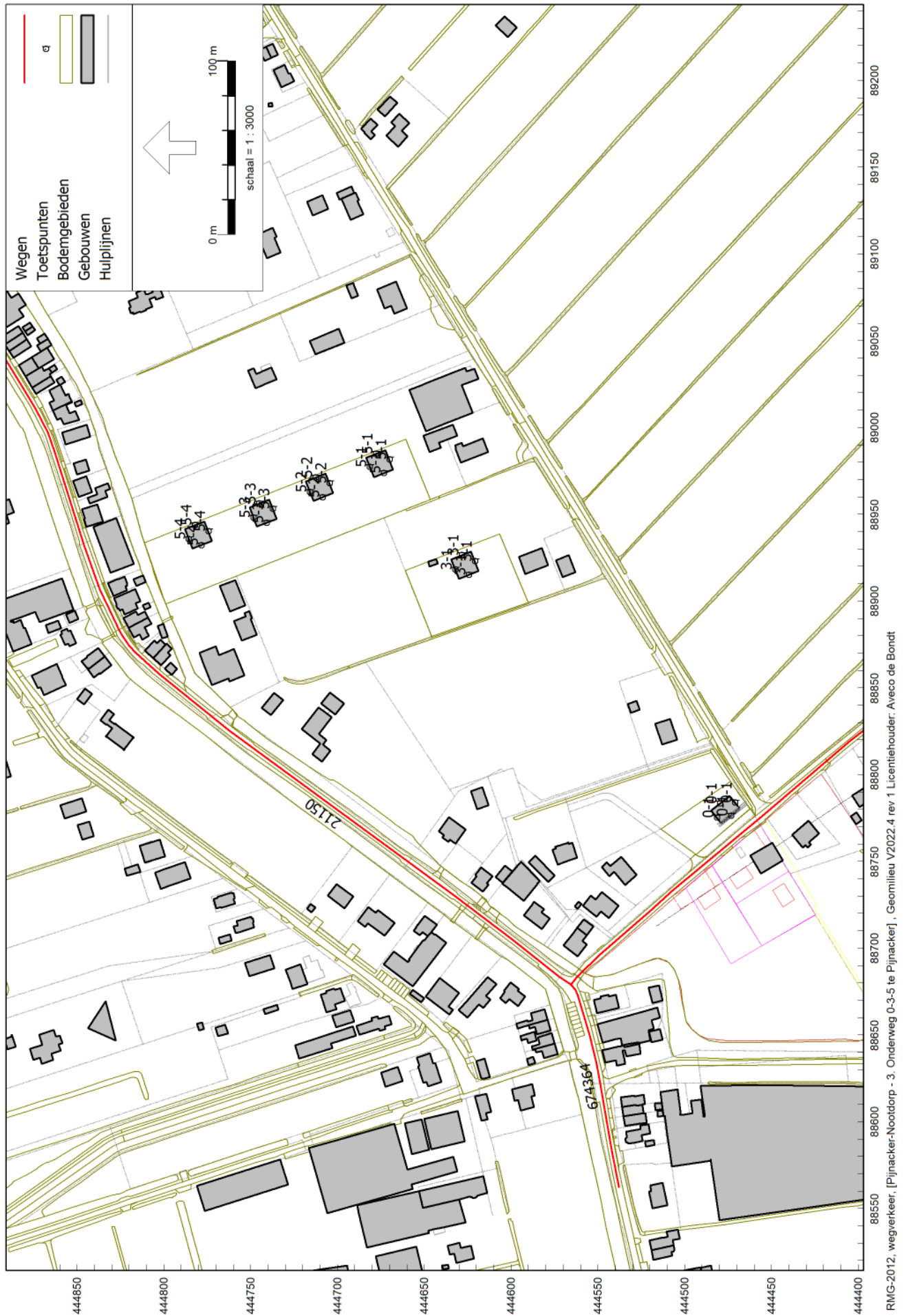
Naam Toetspunt	Omschrijving	X	Y	Hoogte	Dag	Avond	Nacht	Lden
05_B	Molendijk 3 - GZ	88596,33	444349,25	4,50	16,60	12,70	8,77	17,62
05_C	Molendijk 3 - GN	88593,61	444362,20	7,50	30,80	27,08	22,99	31,86
05_C	Molendijk 3 - GO	88600,78	444357,29	7,50	27,43	23,63	19,61	28,47
05_C	Molendijk 3 - GW	88588,86	444354,87	7,50	28,02	24,36	20,21	29,09
05_C	Molendijk 3 - GZ	88596,33	444349,25	7,50	--	--	--	--
06_A	Molendijk 3 - GN	88624,29	444367,67	1,50	27,91	24,16	20,09	28,96
06_A	Molendijk 3 - GO	88631,48	444362,06	1,50	28,27	24,45	20,44	29,30
06_A	Molendijk 3 - GW	88619,37	444360,35	1,50	23,99	20,33	16,17	25,05
06_A	Molendijk 3 - GZ	88626,37	444354,65	1,50	18,62	14,82	10,80	19,66
06_B	Molendijk 3 - GN	88624,29	444367,67	4,50	30,01	26,27	22,19	31,06
06_B	Molendijk 3 - GO	88631,48	444362,06	4,50	29,33	25,50	21,51	30,36
06_B	Molendijk 3 - GW	88619,37	444360,35	4,50	26,43	22,78	18,62	27,50
06_B	Molendijk 3 - GZ	88626,37	444354,65	4,50	19,38	15,53	11,56	20,41
06_C	Molendijk 3 - GN	88624,29	444367,67	7,50	30,68	26,93	22,86	31,73
06_C	Molendijk 3 - GO	88631,48	444362,06	7,50	27,89	24,06	20,06	28,92
06_C	Molendijk 3 - GW	88619,37	444360,35	7,50	27,13	23,47	19,32	28,20
06_C	Molendijk 3 - GZ	88626,37	444354,65	7,50	7,13	3,45	-0,68	8,19

Alle getoonde dB-waarden zijn A-gewogen



## Bijlage 3 Invoergegevens rekenmodel en resultaten – Onderweg 0, 3 en 5





Model: 3. Onderweg 0-3-5 te Pijnacker  
Groep: (hoofdgroep)  
Lijst van Wegen, voor rekenmethode Wegverkeerslawaaai - RMG-2012, wegverkeer

Groep	Naam	Omschr.	Wegdek	V (LV (D))	V (LV (A))	V (LV (N))	V (MV (D))	V (MV (A))
Oude Leedeweg	21150	Oude Leedeweg	Referentiewegdek	60	60	60	60	60
Oude Leedeweg	674364	Oude Leedeweg	Referentiewegdek	60	60	60	60	60
Oude Leedeweg	674365	Oude Leedeweg	Referentiewegdek	60	60	60	60	60
Bovenmolenweg	696773	Bovenmolenweg	Referentiewegdek	60	60	60	60	60

Model: 3. Onderweg 0-3-5 te Pijnacker  
 Groep: (hoofdgroep)  
 Lijst van Wegen, voor rekenmethode Wegverkeerslawaai - RMG-2012, wegverkeer

Groep	V(MV(N))	V(ZV(D))	V(ZV(A))	V(ZV(N))	Totaal aantal	%Int(D)	%LV(D)	%MV(D)	%ZV(D)	%Int(A)
Oude Leedeweg	60	60	60	60	960,10	6,62	88,89	10,11	1,00	2,97
Oude Leedeweg	60	60	60	60	936,31	6,60	92,38	6,94	0,69	3,02
Oude Leedeweg	60	60	60	60	953,44	6,61	91,90	7,37	0,73	3,02
Bovenmolenweg	60	60	60	60	1295,68	6,62	88,64	10,34	1,02	2,96

Model: 3. Onderweg 0-3-5 te Pijnacker  
 Groep: (hoofdgroep)  
 Lijst van Wegen, voor rekenmethode Wegverkeerslawaaai - RMG-2012, wegverkeer

Groep	%LV (A)	%MV (A)	%ZV (A)	%Int (N)	%LV (N)	%MV (N)	%ZV (N)	LV (D)	MV (D)	ZV (D)
Oude Leedeweg	95,29	3,81	0,89	1,09	89,91	8,38	1,72	56,50	6,43	0,64
Oude Leedeweg	96,84	2,56	0,60	1,09	93,10	5,73	1,17	57,09	4,29	0,43
Oude Leedeweg	96,63	2,73	0,64	1,09	92,66	6,09	1,25	57,92	4,64	0,46
Bovenmolenweg	95,18	3,90	0,92	1,09	89,68	8,57	1,76	76,03	8,87	0,87

Model: 3. Onderweg 0-3-5 te Pijnacker  
Groep: (hoofdgroep)  
Lijst van Wegen, voor rekenmethode Wegverkeerslawaaai - RMG-2012, wegverkeer

Groep	LV (A)	MV (A)	ZV (A)	LV (N)	MV (N)	ZV (N)
Oude Leedeweg	27,17	1,09	0,25	9,41	0,88	0,18
Oude Leedeweg	27,38	0,72	0,17	9,50	0,58	0,12
Oude Leedeweg	27,82	0,79	0,18	9,63	0,63	0,13
Bovenmolenweg	36,50	1,50	0,35	12,67	1,21	0,25

Model: 3. Onderweg 0-3-5 te Pijnacker  
 Groep: (hoofdgroep)  
 Lijst van Toetspunten, voor rekenmethode Wegverkeerslawaaï - RMG-2012, wegverkeer

Naam	Omschr.	X	Y	Hoogte A	Hoogte B	Hoogte C	Hoogte D	Hoogte E
3-1	Onderweg 3 - GZ	88922,86	444620,86	1,50	4,50	7,50	--	--
3-1	Onderweg 3 - GO	88926,52	444628,32	1,50	4,50	7,50	--	--
3-1	Onderweg 3 - GW	88915,01	444624,25	1,50	4,50	7,50	--	--
3-1	Onderweg 3 - GN	88918,18	444632,17	1,50	4,50	7,50	--	--
5-1	Onderweg 5 - GZ	88981,52	444670,11	1,50	4,50	7,50	--	--
5-1	Onderweg 5 - GW	88973,54	444673,25	1,50	4,50	7,50	--	--
5-1	Onderweg 5 - GN	88977,31	444681,42	1,50	4,50	7,50	--	--
5-1	Onderweg 5 - GO	88984,83	444677,97	1,50	4,50	7,50	--	--
5-2	Onderweg 5 - GZ	88967,93	444704,67	1,50	4,50	7,50	--	--
5-2	Onderweg 5 - GW	88959,69	444708,49	1,50	4,50	7,50	--	--
5-2	Onderweg 5 - GN	88962,82	444715,90	1,50	4,50	7,50	--	--
5-2	Onderweg 5 - GO	88971,15	444712,75	1,50	4,50	7,50	--	--
5-3	Onderweg 5 - GO	88956,18	444745,07	1,50	4,50	7,50	--	--
5-3	Onderweg 5 - GZ	88953,01	444737,17	1,50	4,50	7,50	--	--
5-3	Onderweg 5 - GW	88944,95	444740,74	1,50	4,50	7,50	--	--
5-3	Onderweg 5 - GN	88948,03	444748,47	1,50	4,50	7,50	--	--
5-4	Onderweg 5 - GZ	88940,10	444774,29	1,50	4,50	7,50	--	--
5-4	Onderweg 5 - GW	88932,13	444778,40	1,50	4,50	7,50	--	--
5-4	Onderweg 5 - GN	88935,66	444785,67	1,50	4,50	7,50	--	--
5-4	Onderweg 5 - GO	88943,67	444782,33	1,50	4,50	7,50	--	--
0-1	Onderweg 0 - GZ	88783,89	444470,98	1,50	4,50	7,50	--	--
0-1	Onderweg 0 - GW	88776,28	444473,36	1,50	4,50	7,50	--	--
0-1	Onderweg 0 - GN	88775,10	444481,48	1,50	4,50	7,50	--	--
0-1	Onderweg 0 - GO	88783,35	444479,66	1,50	4,50	7,50	--	--

Model: 3. Onderweg 0-3-5 te Pijnacker  
Groep: (hoofdgroep)  
Lijst van Toetspunten, voor rekenmethode Wegverkeerslawaai - RMG-2012, wegverkeer

Naam	Hoogte F	Gevel
3-1	--	Ja
3-1	--	Ja
3-1	--	Ja
3-1	--	Ja
5-1	--	Ja
5-1	--	Ja
5-1	--	Ja
5-1	--	Ja
5-2	--	Ja
5-2	--	Ja
5-2	--	Ja
5-2	--	Ja
5-2	--	Ja
5-2	--	Ja
5-3	--	Ja
5-3	--	Ja
5-3	--	Ja
5-3	--	Ja
5-3	--	Ja
5-4	--	Ja
5-4	--	Ja
5-4	--	Ja
5-4	--	Ja
5-4	--	Ja
0-1	--	Ja
0-1	--	Ja
0-1	--	Ja
0-1	--	Ja

Rapport: Resultatentabel  
 Model: 3. Onderweg 0-3-5 te Pijnacker  
 LAeq totaalresultaten voor toetspunten  
 Groep: Bovenmolenweg  
 Groepsreductie: Ja

Naam Toetspunt	Omschrijving	X	Y	Hoogte	Dag	Avond	Nacht	Lden
0-1_A	Onderweg 0 - GN	88775,10	444481,48	1,50	46,95	43,06	39,12	47,97
0-1_A	Onderweg 0 - GO	88783,35	444479,66	1,50	26,09	22,25	18,26	27,12
0-1_A	Onderweg 0 - GW	88776,28	444473,36	1,50	51,85	47,96	44,02	52,87
0-1_A	Onderweg 0 - GZ	88783,89	444470,98	1,50	47,49	43,59	39,66	48,51
0-1_B	Onderweg 0 - GN	88775,10	444481,48	4,50	47,60	43,69	39,77	48,62
0-1_B	Onderweg 0 - GO	88783,35	444479,66	4,50	27,22	23,36	19,39	28,24
0-1_B	Onderweg 0 - GW	88776,28	444473,36	4,50	52,32	48,41	44,49	53,34
0-1_B	Onderweg 0 - GZ	88783,89	444470,98	4,50	48,18	44,27	40,35	49,20
0-1_C	Onderweg 0 - GN	88775,10	444481,48	7,50	47,54	43,63	39,71	48,56
0-1_C	Onderweg 0 - GO	88783,35	444479,66	7,50	28,09	24,23	20,26	29,11
0-1_C	Onderweg 0 - GW	88776,28	444473,36	7,50	52,18	48,27	44,35	53,20
0-1_C	Onderweg 0 - GZ	88783,89	444470,98	7,50	48,16	44,25	40,33	49,18
3-1_A	Onderweg 3 - GN	88918,18	444632,17	1,50	17,11	13,26	9,28	18,14
3-1_A	Onderweg 3 - GO	88926,52	444628,32	1,50	19,74	15,91	11,91	20,77
3-1_A	Onderweg 3 - GW	88915,01	444624,25	1,50	30,25	26,41	22,42	31,28
3-1_A	Onderweg 3 - GZ	88922,86	444620,86	1,50	29,87	26,03	22,04	30,90
3-1_B	Onderweg 3 - GN	88918,18	444632,17	4,50	18,81	14,93	10,98	19,83
3-1_B	Onderweg 3 - GO	88926,52	444628,32	4,50	21,33	17,48	13,51	22,36
3-1_B	Onderweg 3 - GW	88915,01	444624,25	4,50	31,24	27,37	23,41	32,26
3-1_B	Onderweg 3 - GZ	88922,86	444620,86	4,50	30,92	27,06	23,10	31,95
3-1_C	Onderweg 3 - GN	88918,18	444632,17	7,50	18,64	14,75	10,81	19,66
3-1_C	Onderweg 3 - GO	88926,52	444628,32	7,50	3,72	-0,13	-4,10	4,75
3-1_C	Onderweg 3 - GW	88915,01	444624,25	7,50	31,72	27,85	23,89	32,74
3-1_C	Onderweg 3 - GZ	88922,86	444620,86	7,50	30,84	26,97	23,01	31,86
5-1_A	Onderweg 5 - GN	88977,31	444681,42	1,50	18,64	14,79	10,81	19,67
5-1_A	Onderweg 5 - GO	88984,83	444677,97	1,50	15,53	11,69	7,70	16,56
5-1_A	Onderweg 5 - GW	88973,54	444673,25	1,50	27,57	23,73	19,74	28,60
5-1_A	Onderweg 5 - GZ	88981,52	444670,11	1,50	27,31	23,47	19,48	28,34
5-1_B	Onderweg 5 - GN	88977,31	444681,42	4,50	20,01	16,15	12,19	21,04
5-1_B	Onderweg 5 - GO	88984,83	444677,97	4,50	17,85	14,00	10,03	18,88
5-1_B	Onderweg 5 - GW	88973,54	444673,25	4,50	28,48	24,62	20,66	29,51
5-1_B	Onderweg 5 - GZ	88981,52	444670,11	4,50	28,27	24,41	20,45	29,30
5-1_C	Onderweg 5 - GN	88977,31	444681,42	7,50	12,29	8,40	4,46	13,31
5-1_C	Onderweg 5 - GO	88984,83	444677,97	7,50	6,64	2,77	-1,18	7,67
5-1_C	Onderweg 5 - GW	88973,54	444673,25	7,50	28,66	24,78	20,83	29,68
5-1_C	Onderweg 5 - GZ	88981,52	444670,11	7,50	28,47	24,59	20,64	29,49
5-2_A	Onderweg 5 - GN	88962,82	444715,90	1,50	19,71	15,86	11,89	20,74
5-2_A	Onderweg 5 - GO	88971,15	444712,75	1,50	15,77	11,94	7,94	16,80
5-2_A	Onderweg 5 - GW	88959,69	444708,49	1,50	26,76	22,91	18,93	27,79
5-2_A	Onderweg 5 - GZ	88967,93	444704,67	1,50	26,31	22,47	18,49	27,34
5-2_B	Onderweg 5 - GN	88962,82	444715,90	4,50	22,11	18,24	14,28	23,13
5-2_B	Onderweg 5 - GO	88971,15	444712,75	4,50	15,38	11,53	7,56	16,41
5-2_B	Onderweg 5 - GW	88959,69	444708,49	4,50	28,06	24,20	20,24	29,09
5-2_B	Onderweg 5 - GZ	88967,93	444704,67	4,50	27,14	23,27	19,32	28,17
5-2_C	Onderweg 5 - GN	88962,82	444715,90	7,50	17,37	13,48	9,53	18,39
5-2_C	Onderweg 5 - GO	88971,15	444712,75	7,50	6,61	2,72	-1,21	7,63
5-2_C	Onderweg 5 - GW	88959,69	444708,49	7,50	27,76	23,88	19,93	28,78
5-2_C	Onderweg 5 - GZ	88967,93	444704,67	7,50	27,49	23,61	19,66	28,51
5-3_A	Onderweg 5 - GN	88948,03	444748,47	1,50	6,29	2,26	-1,55	7,28
5-3_A	Onderweg 5 - GO	88956,18	444745,07	1,50	13,76	9,92	5,93	14,79
5-3_A	Onderweg 5 - GW	88944,95	444740,74	1,50	26,63	22,79	18,80	27,66
5-3_A	Onderweg 5 - GZ	88953,01	444737,17	1,50	26,29	22,45	18,47	27,32
5-3_B	Onderweg 5 - GN	88948,03	444748,47	4,50	19,12	15,25	11,29	20,14
5-3_B	Onderweg 5 - GO	88956,18	444745,07	4,50	10,05	6,17	2,23	11,08
5-3_B	Onderweg 5 - GW	88944,95	444740,74	4,50	27,91	24,05	20,08	28,93

Alle getoonde dB-waarden zijn A-gewogen



Rapport: Resultatentabel  
 Model: 3. Onderweg 0-3-5 te Pijnacker  
 LAeq totaalresultaten voor toetspunten  
 Groep: Bovenmolenweg  
 Groepsreductie: Ja

Naam Toetspunt	Omschrijving	X	Y	Hoogte	Dag	Avond	Nacht	Lden
5-3_B	Onderweg 5 - GZ	88953,01	444737,17	4,50	26,84	22,97	19,02	27,87
5-3_C	Onderweg 5 - GN	88948,03	444748,47	7,50	17,15	13,26	9,32	18,17
5-3_C	Onderweg 5 - GO	88956,18	444745,07	7,50	8,63	4,75	0,81	9,66
5-3_C	Onderweg 5 - GW	88944,95	444740,74	7,50	27,54	23,67	19,71	28,56
5-3_C	Onderweg 5 - GZ	88953,01	444737,17	7,50	27,27	23,39	19,44	28,29
5-4_A	Onderweg 5 - GN	88935,66	444785,67	1,50	10,82	6,83	2,98	11,82
5-4_A	Onderweg 5 - GO	88943,67	444782,33	1,50	12,84	9,01	5,02	13,87
5-4_A	Onderweg 5 - GW	88932,13	444778,40	1,50	25,77	21,93	17,95	26,80
5-4_A	Onderweg 5 - GZ	88940,10	444774,29	1,50	25,79	21,95	17,96	26,82
5-4_B	Onderweg 5 - GN	88935,66	444785,67	4,50	22,75	18,90	14,93	23,78
5-4_B	Onderweg 5 - GO	88943,67	444782,33	4,50	11,80	7,93	3,98	12,83
5-4_B	Onderweg 5 - GW	88932,13	444778,40	4,50	27,35	23,48	19,52	28,37
5-4_B	Onderweg 5 - GZ	88940,10	444774,29	4,50	26,18	22,32	18,36	27,21
5-4_C	Onderweg 5 - GN	88935,66	444785,67	7,50	21,25	17,39	13,43	22,28
5-4_C	Onderweg 5 - GO	88943,67	444782,33	7,50	8,67	4,78	0,85	9,69
5-4_C	Onderweg 5 - GW	88932,13	444778,40	7,50	27,57	23,70	19,74	28,59
5-4_C	Onderweg 5 - GZ	88940,10	444774,29	7,50	26,69	22,82	18,86	27,71

Alle getoonde dB-waarden zijn A-gewogen

Rapport: Resultatentabel  
 Model: 3. Onderweg 0-3-5 te Pijnacker  
 LAeq totaalresultaten voor toetspunten  
 Groep: Oude Leedeweg  
 Groepsreductie: Ja

Naam Toetspunt	Omschrijving	X	Y	Hoogte	Dag	Avond	Nacht	Lden
0-1_A	Onderweg 0 - GN	88775,10	444481,48	1,50	30,12	26,34	22,30	31,16
0-1_A	Onderweg 0 - GO	88783,35	444479,66	1,50	27,57	23,74	19,74	28,60
0-1_A	Onderweg 0 - GW	88776,28	444473,36	1,50	24,89	21,17	17,07	25,94
0-1_A	Onderweg 0 - GZ	88783,89	444470,98	1,50	7,89	4,07	0,06	8,92
0-1_B	Onderweg 0 - GN	88775,10	444481,48	4,50	31,88	28,06	24,06	32,92
0-1_B	Onderweg 0 - GO	88783,35	444479,66	4,50	28,64	24,78	20,81	29,66
0-1_B	Onderweg 0 - GW	88776,28	444473,36	4,50	29,16	25,36	21,34	30,20
0-1_B	Onderweg 0 - GZ	88783,89	444470,98	4,50	9,83	5,95	2,01	10,86
0-1_C	Onderweg 0 - GN	88775,10	444481,48	7,50	33,28	29,45	25,45	34,31
0-1_C	Onderweg 0 - GO	88783,35	444479,66	7,50	29,43	25,57	21,60	30,45
0-1_C	Onderweg 0 - GW	88776,28	444473,36	7,50	30,51	26,69	22,68	31,54
0-1_C	Onderweg 0 - GZ	88783,89	444470,98	7,50	4,81	0,90	-3,01	5,83
3-1_A	Onderweg 3 - GN	88918,18	444632,17	1,50	32,07	28,26	24,25	33,11
3-1_A	Onderweg 3 - GO	88926,52	444628,32	1,50	22,41	18,61	14,58	23,44
3-1_A	Onderweg 3 - GW	88915,01	444624,25	1,50	31,54	27,72	23,71	32,57
3-1_A	Onderweg 3 - GZ	88922,86	444620,86	1,50	21,38	17,54	13,55	22,41
3-1_B	Onderweg 3 - GN	88918,18	444632,17	4,50	32,99	29,15	25,17	34,02
3-1_B	Onderweg 3 - GO	88926,52	444628,32	4,50	23,57	19,73	15,74	24,60
3-1_B	Onderweg 3 - GW	88915,01	444624,25	4,50	32,64	28,79	24,82	33,67
3-1_B	Onderweg 3 - GZ	88922,86	444620,86	4,50	22,24	18,36	14,42	23,27
3-1_C	Onderweg 3 - GN	88918,18	444632,17	7,50	33,64	29,79	25,82	34,67
3-1_C	Onderweg 3 - GO	88926,52	444628,32	7,50	23,82	19,97	16,00	24,85
3-1_C	Onderweg 3 - GW	88915,01	444624,25	7,50	33,21	29,36	25,40	34,25
3-1_C	Onderweg 3 - GZ	88922,86	444620,86	7,50	22,70	18,82	14,88	23,73
5-1_A	Onderweg 5 - GN	88977,31	444681,42	1,50	30,04	26,25	22,22	31,08
5-1_A	Onderweg 5 - GO	88984,83	444677,97	1,50	22,01	18,29	14,18	23,06
5-1_A	Onderweg 5 - GW	88973,54	444673,25	1,50	29,81	25,99	21,98	30,84
5-1_A	Onderweg 5 - GZ	88981,52	444670,11	1,50	18,52	14,79	10,69	19,57
5-1_B	Onderweg 5 - GN	88977,31	444681,42	4,50	31,19	27,36	23,37	32,22
5-1_B	Onderweg 5 - GO	88984,83	444677,97	4,50	23,06	19,30	15,23	24,10
5-1_B	Onderweg 5 - GW	88973,54	444673,25	4,50	30,84	26,99	23,02	31,87
5-1_B	Onderweg 5 - GZ	88981,52	444670,11	4,50	19,22	15,46	11,39	20,26
5-1_C	Onderweg 5 - GN	88977,31	444681,42	7,50	31,66	27,82	23,84	32,69
5-1_C	Onderweg 5 - GO	88984,83	444677,97	7,50	21,78	18,02	13,95	22,82
5-1_C	Onderweg 5 - GW	88973,54	444673,25	7,50	31,43	27,57	23,60	32,45
5-1_C	Onderweg 5 - GZ	88981,52	444670,11	7,50	16,32	12,49	8,49	17,35
5-2_A	Onderweg 5 - GN	88962,82	444715,90	1,50	30,65	26,85	22,83	31,69
5-2_A	Onderweg 5 - GO	88971,15	444712,75	1,50	24,19	20,47	16,36	25,24
5-2_A	Onderweg 5 - GW	88959,69	444708,49	1,50	30,67	26,84	22,85	31,70
5-2_A	Onderweg 5 - GZ	88967,93	444704,67	1,50	22,75	18,98	14,93	23,79
5-2_B	Onderweg 5 - GN	88962,82	444715,90	4,50	31,96	28,13	24,14	32,99
5-2_B	Onderweg 5 - GO	88971,15	444712,75	4,50	24,38	20,65	16,55	25,43
5-2_B	Onderweg 5 - GW	88959,69	444708,49	4,50	31,94	28,09	24,12	32,97
5-2_B	Onderweg 5 - GZ	88967,93	444704,67	4,50	23,76	19,96	15,93	24,79
5-2_C	Onderweg 5 - GN	88962,82	444715,90	7,50	32,73	28,89	24,90	33,76
5-2_C	Onderweg 5 - GO	88971,15	444712,75	7,50	24,85	21,11	17,02	25,90
5-2_C	Onderweg 5 - GW	88959,69	444708,49	7,50	32,73	28,87	24,91	33,76
5-2_C	Onderweg 5 - GZ	88967,93	444704,67	7,50	24,15	20,34	16,33	25,19
5-3_A	Onderweg 5 - GN	88948,03	444748,47	1,50	30,33	26,52	22,50	31,36
5-3_A	Onderweg 5 - GO	88956,18	444745,07	1,50	24,10	20,39	16,27	25,15
5-3_A	Onderweg 5 - GW	88944,95	444740,74	1,50	31,35	27,54	23,52	32,38
5-3_A	Onderweg 5 - GZ	88953,01	444737,17	1,50	24,48	20,65	16,65	25,51
5-3_B	Onderweg 5 - GN	88948,03	444748,47	4,50	32,31	28,48	24,48	33,34
5-3_B	Onderweg 5 - GO	88956,18	444745,07	4,50	25,70	21,96	17,87	26,75
5-3_B	Onderweg 5 - GW	88944,95	444740,74	4,50	33,09	29,25	25,26	34,12

Alle getoonde dB-waarden zijn A-gewogen

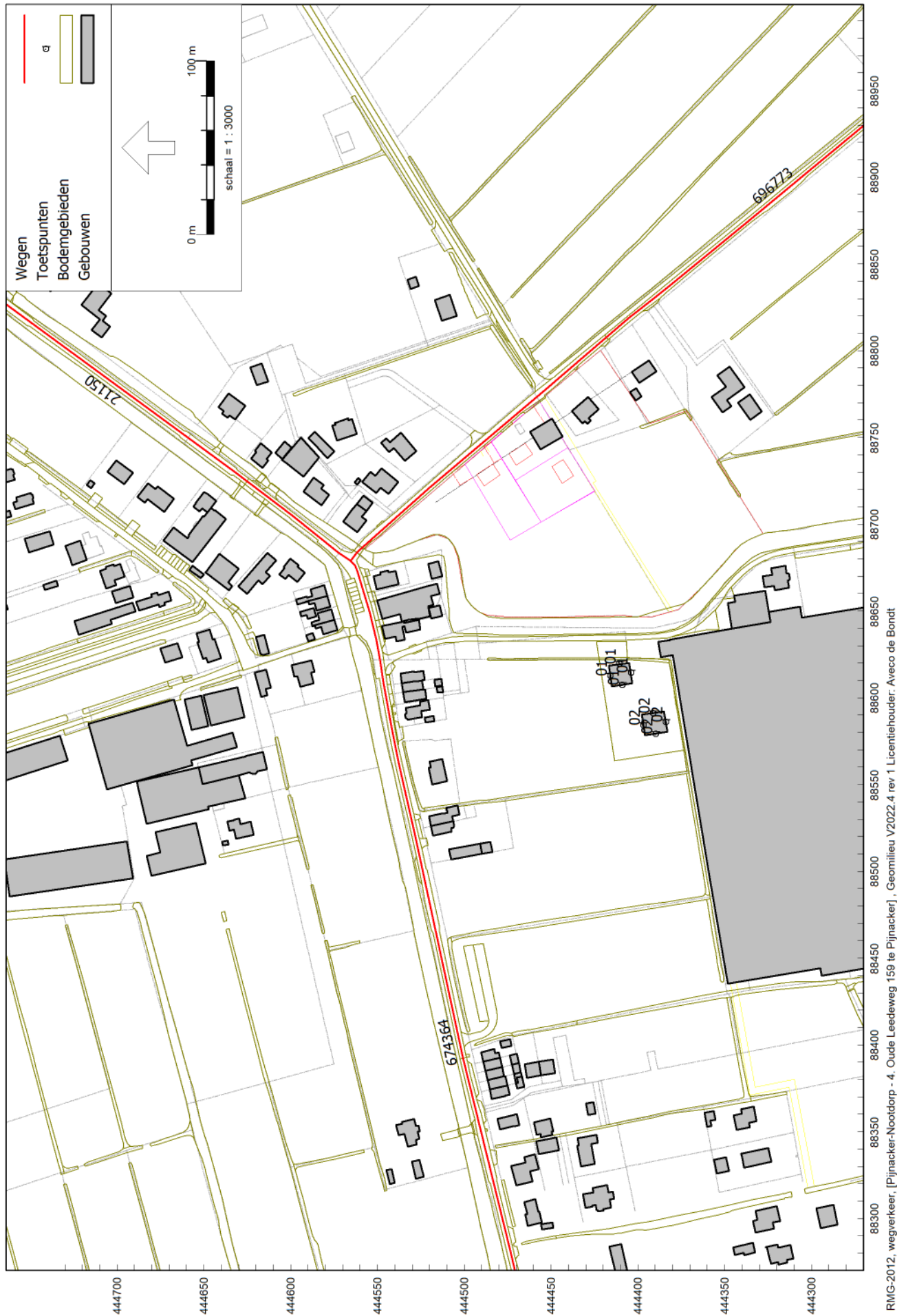
Rapport: Resultatentabel  
 Model: 3. Onderweg 0-3-5 te Pijnacker  
 LAeq totaalresultaten voor toetspunten  
 Groep: Oude Leedeweg  
 Groepsreductie: Ja

Naam Toetspunt	Omschrijving	X	Y	Hoogte	Dag	Avond	Nacht	Lden
5-3_B	Onderweg 5 - GZ	88953,01	444737,17	4,50	25,64	21,81	17,82	26,67
5-3_C	Onderweg 5 - GN	88948,03	444748,47	7,50	33,47	29,64	25,64	34,50
5-3_C	Onderweg 5 - GO	88956,18	444745,07	7,50	26,48	22,72	18,64	27,52
5-3_C	Onderweg 5 - GW	88944,95	444740,74	7,50	34,22	30,37	26,40	35,25
5-3_C	Onderweg 5 - GZ	88953,01	444737,17	7,50	26,56	22,73	18,74	27,59
5-4_A	Onderweg 5 - GN	88935,66	444785,67	1,50	31,35	27,54	23,52	32,38
5-4_A	Onderweg 5 - GO	88943,67	444782,33	1,50	25,42	21,63	17,58	26,45
5-4_A	Onderweg 5 - GW	88932,13	444778,40	1,50	29,88	26,03	22,05	30,91
5-4_A	Onderweg 5 - GZ	88940,10	444774,29	1,50	22,27	18,43	14,44	23,30
5-4_B	Onderweg 5 - GN	88935,66	444785,67	4,50	34,39	30,57	26,56	35,42
5-4_B	Onderweg 5 - GO	88943,67	444782,33	4,50	28,64	24,85	20,81	29,68
5-4_B	Onderweg 5 - GW	88932,13	444778,40	4,50	32,63	28,77	24,80	33,65
5-4_B	Onderweg 5 - GZ	88940,10	444774,29	4,50	26,17	22,34	18,34	27,20
5-4_C	Onderweg 5 - GN	88935,66	444785,67	7,50	36,10	32,28	28,27	37,13
5-4_C	Onderweg 5 - GO	88943,67	444782,33	7,50	31,75	27,97	23,91	32,78
5-4_C	Onderweg 5 - GW	88932,13	444778,40	7,50	34,52	30,66	26,69	35,54
5-4_C	Onderweg 5 - GZ	88940,10	444774,29	7,50	28,27	24,44	20,44	29,30

Alle getoonde dB-waarden zijn A-gewogen



## Bijlage 4 Invoergegevens rekenmodel en resultaten – Oude Leedeweg 159



Overzichtsplot

RMG-2012, wegverkeer, [Pijnacker-Nootdorp - 4. Oude Leedeweg 159 te Pijnacker], Geomilieu V2022.4 rev 1 Licentiehouder: Aveco de Bondt

Model: 4. Oude Leedeweg 159 te Pijnacker  
Groep: (hoofdgroep)  
Lijst van Wegen, voor rekenmethode Wegverkeerslawaaai - RMG-2012, wegverkeer

Groep	Naam	Omschr.	Wegdek	V (LV (D))	V (LV (A))	V (LV (N))	V (MV (D))	V (MV (A))
Oude Leedeweg	21150	Oude Leedeweg	Referentiewegdek	60	60	60	60	60
Oude Leedeweg	674364	Oude Leedeweg	Referentiewegdek	60	60	60	60	60
Bovenmolenweg	696773	Bovenmolenweg	Referentiewegdek	60	60	60	60	60

Model: 4. Oude Leedeweg 159 te Pijnacker  
Groep: (hoofdgroep)  
Lijst van Wegen, voor rekenmethode Wegverkeerslawaaai - RMG-2012, wegverkeer

Groep	V(MV(N))	V(ZV(D))	V(ZV(A))	V(ZV(N))	Totaal aantal	%Int(D)	%LV(D)	%MV(D)	%ZV(D)	%Int(A)
Oude Leedeweg	60	60	60	60	960,01	6,62	88,89	10,11	1,00	2,97
Oude Leedeweg	60	60	60	60	936,31	6,60	92,38	6,94	0,69	3,02
Bovenmolenweg	60	60	60	60	1295,68	6,62	88,64	10,34	1,02	2,96

Model: 4. Oude Leedeweg 159 te Pijnacker  
Groep: (hoofdgroep)  
Lijst van Wegen, voor rekenmethode Wegverkeerslawaaai - RMG-2012, wegverkeer

Groep	%LV (A)	%MV (A)	%ZV (A)	%Int (N)	%LV (N)	%MV (N)	%ZV (N)	LV (D)	MV (D)	ZV (D)
Oude Leedeweg	95,29	3,81	0,89	1,09	89,91	8,38	1,72	56,49	6,43	0,64
Oude Leedeweg	96,84	2,56	0,60	1,09	93,10	5,73	1,17	57,09	4,29	0,43
Bovenmolenweg	95,18	3,90	0,92	1,09	89,68	8,57	1,76	76,03	8,87	0,87



Model: 4. Oude Leedeweg 159 te Pijnacker  
Groep: (hoofdgroep)  
Lijst van Wegen, voor rekenmethode Wegverkeerslawaaai - RMG-2012, wegverkeer

Groep	LV (A)	MV (A)	ZV (A)	LV (N)	MV (N)	ZV (N)
Oude Leedeweg	27,17	1,09	0,25	9,41	0,88	0,18
Oude Leedeweg	27,38	0,72	0,17	9,50	0,58	0,12
Bovenmolenweg	36,50	1,50	0,35	12,67	1,21	0,25

Model: 4. Oude Leedeweg 159 te Pijnacker  
Groep: (hoofdgroep)  
Lijst van Toetspunten, voor rekenmethode Wegverkeerslawaai - RMG-2012, wegverkeer

Naam	Omschr.	X	Y	Hoogte A	Hoogte B	Hoogte C	Hoogte D
01	Oude Leedeweg 159 - GN	88612,73	444416,01	1,50	4,50	7,50	--
02	Oude Leedeweg 159 - GN	88584,20	444396,87	1,50	4,50	7,50	--
01	Oude Leedeweg 159 - GZ	88614,34	444404,01	1,50	4,50	7,50	--
02	Oude Leedeweg 159 - GZ	88585,95	444383,84	1,50	4,50	7,50	--
01	Oude Leedeweg 159 - GO	88619,40	444410,79	1,50	4,50	7,50	--
02	Oude Leedeweg 159 - GO	88591,17	444391,43	1,50	4,50	7,50	--
01	Oude Leedeweg 159 - GW	88607,32	444409,14	1,50	4,50	7,50	--
02	Oude Leedeweg 159 - GW	88579,18	444389,73	1,50	4,50	7,50	--

Model: 4. Oude Leedeweg 159 te Pijnacker  
Groep: (hoofdgroep)  
Lijst van Toetspunten, voor rekenmethode Wegverkeerslawaaai - RMG-2012, wegverkeer

Naam	Hoogte E	Hoogte F	Gevel
01	--	--	Ja
02	--	--	Ja
01	--	--	Ja
02	--	--	Ja
01	--	--	Ja
02	--	--	Ja
01	--	--	Ja
02	--	--	Ja

Rapport: Resultatentabel  
 Model: 4. Oude Leedeweg 159 te Pijnacker  
 LAeq totaalresultaten voor toetspunten  
 Groep: Bovenmolenweg  
 Groepsreductie: Ja

Naam Toetspunt	Omschrijving	X	Y	Hoogte	Dag	Avond	Nacht	Lden
01_A	Oude Leedeweg 159 - GN	88612,73	444416,01	1,50	31,12	27,27	23,29	32,15
01_A	Oude Leedeweg 159 - GO	88619,40	444410,79	1,50	33,46	29,60	25,63	34,48
01_A	Oude Leedeweg 159 - GW	88607,32	444409,14	1,50	20,69	16,86	12,86	21,72
01_A	Oude Leedeweg 159 - GZ	88614,34	444404,01	1,50	30,13	26,28	22,30	31,16
01_B	Oude Leedeweg 159 - GN	88612,73	444416,01	4,50	32,03	28,15	24,20	33,05
01_B	Oude Leedeweg 159 - GO	88619,40	444410,79	4,50	34,45	30,59	26,62	35,47
01_B	Oude Leedeweg 159 - GW	88607,32	444409,14	4,50	22,05	18,21	14,22	23,08
01_B	Oude Leedeweg 159 - GZ	88614,34	444404,01	4,50	30,18	26,33	22,35	31,21
01_C	Oude Leedeweg 159 - GN	88612,73	444416,01	7,50	32,46	28,59	24,63	33,48
01_C	Oude Leedeweg 159 - GO	88619,40	444410,79	7,50	34,56	30,69	26,73	35,58
01_C	Oude Leedeweg 159 - GW	88607,32	444409,14	7,50	22,22	18,36	14,39	23,24
01_C	Oude Leedeweg 159 - GZ	88614,34	444404,01	7,50	29,99	26,13	22,16	31,01
02_A	Oude Leedeweg 159 - GN	88584,20	444396,87	1,50	25,41	21,54	17,57	26,43
02_A	Oude Leedeweg 159 - GO	88591,17	444391,43	1,50	30,15	26,29	22,32	31,17
02_A	Oude Leedeweg 159 - GW	88579,18	444389,73	1,50	9,65	5,83	1,83	10,69
02_A	Oude Leedeweg 159 - GZ	88585,95	444383,84	1,50	27,13	23,27	19,30	28,15
02_B	Oude Leedeweg 159 - GN	88584,20	444396,87	4,50	25,78	21,91	17,95	26,80
02_B	Oude Leedeweg 159 - GO	88591,17	444391,43	4,50	30,28	26,44	22,46	31,31
02_B	Oude Leedeweg 159 - GW	88579,18	444389,73	4,50	6,25	2,38	-1,58	7,27
02_B	Oude Leedeweg 159 - GZ	88585,95	444383,84	4,50	27,43	23,59	19,60	28,46
02_C	Oude Leedeweg 159 - GN	88584,20	444396,87	7,50	26,34	22,45	18,50	27,36
02_C	Oude Leedeweg 159 - GO	88591,17	444391,43	7,50	30,32	26,45	22,49	31,34
02_C	Oude Leedeweg 159 - GW	88579,18	444389,73	7,50	6,34	2,46	-1,48	7,37
02_C	Oude Leedeweg 159 - GZ	88585,95	444383,84	7,50	27,35	23,49	19,52	28,37

Alle getoonde dB-waarden zijn A-gewogen

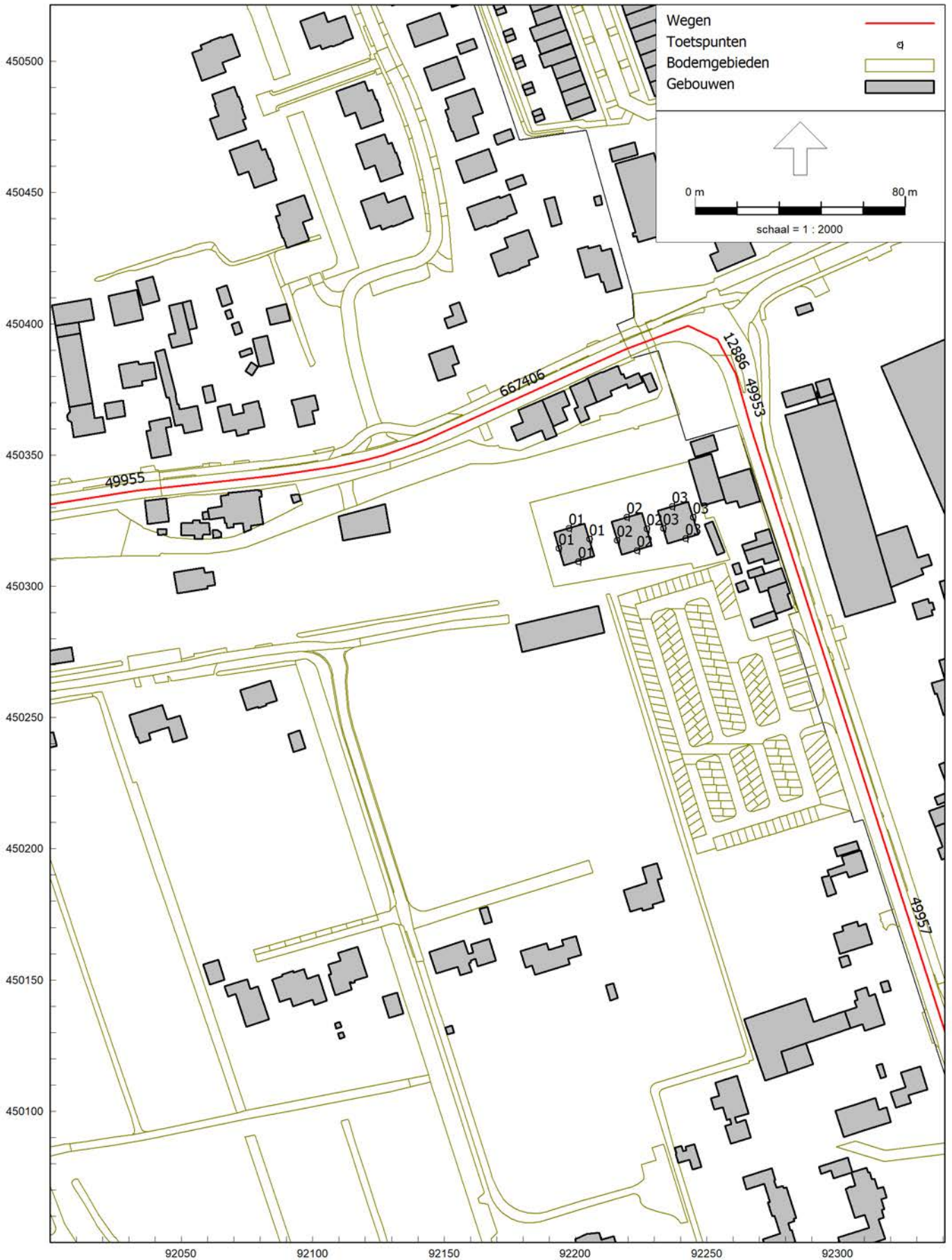
Rapport: Resultatentabel  
 Model: 4. Oude Leedeweg 159 te Pijnacker  
 LAeq totaalresultaten voor toetspunten  
 Groep: Oude Leedeweg  
 Groepsreductie: Ja

Naam Toetspunt	Omschrijving	X	Y	Hoogte	Dag	Avond	Nacht	Lden
01_A	Oude Leedeweg 159 - GN	88612,73	444416,01	1,50	30,74	27,06	22,92	31,80
01_A	Oude Leedeweg 159 - GO	88619,40	444410,79	1,50	28,08	24,32	20,25	29,12
01_A	Oude Leedeweg 159 - GW	88607,32	444409,14	1,50	30,26	26,61	22,44	31,33
01_A	Oude Leedeweg 159 - GZ	88614,34	444404,01	1,50	25,97	22,22	18,15	27,02
01_B	Oude Leedeweg 159 - GN	88612,73	444416,01	4,50	32,38	28,68	24,56	33,44
01_B	Oude Leedeweg 159 - GO	88619,40	444410,79	4,50	29,81	26,03	21,98	30,85
01_B	Oude Leedeweg 159 - GW	88607,32	444409,14	4,50	30,40	26,74	22,58	31,46
01_B	Oude Leedeweg 159 - GZ	88614,34	444404,01	4,50	19,59	15,75	11,76	20,62
01_C	Oude Leedeweg 159 - GN	88612,73	444416,01	7,50	33,31	29,59	25,49	34,36
01_C	Oude Leedeweg 159 - GO	88619,40	444410,79	7,50	30,10	26,31	22,27	31,14
01_C	Oude Leedeweg 159 - GW	88607,32	444409,14	7,50	31,11	27,45	23,30	32,18
01_C	Oude Leedeweg 159 - GZ	88614,34	444404,01	7,50	14,02	10,15	6,19	15,04
02_A	Oude Leedeweg 159 - GN	88584,20	444396,87	1,50	30,87	27,21	23,06	31,94
02_A	Oude Leedeweg 159 - GO	88591,17	444391,43	1,50	28,27	24,58	20,45	29,33
02_A	Oude Leedeweg 159 - GW	88579,18	444389,73	1,50	30,73	27,09	22,92	31,80
02_A	Oude Leedeweg 159 - GZ	88585,95	444383,84	1,50	25,91	22,25	18,09	26,97
02_B	Oude Leedeweg 159 - GN	88584,20	444396,87	4,50	32,34	28,65	24,53	33,40
02_B	Oude Leedeweg 159 - GO	88591,17	444391,43	4,50	29,21	25,49	21,39	30,26
02_B	Oude Leedeweg 159 - GW	88579,18	444389,73	4,50	29,65	25,99	21,84	30,72
02_B	Oude Leedeweg 159 - GZ	88585,95	444383,84	4,50	--	--	--	--
02_C	Oude Leedeweg 159 - GN	88584,20	444396,87	7,50	32,97	29,28	25,16	34,03
02_C	Oude Leedeweg 159 - GO	88591,17	444391,43	7,50	30,32	26,59	22,51	31,38
02_C	Oude Leedeweg 159 - GW	88579,18	444389,73	7,50	30,29	26,63	22,48	31,36
02_C	Oude Leedeweg 159 - GZ	88585,95	444383,84	7,50	--	--	--	--

Alle getoonde dB-waarden zijn A-gewogen



## Bijlage 5 Invoergegevens rekenmodel en resultaten – Keulseweg 47



RMG-2012, wegverkeer, [Pijnacker-Nootdorp - 5. Keulseweg 47 te Pijnacker] , Geomilieu V2022.4 rev 1 Licentiehouders: Aveco de Bondt

## Keulseweg 47

## Bijlage 5.2 Invoer wegen

Model: 5. Keulseweg 47 te Pijnacker  
Groep: (hoofdgroep)  
Lijst van Wegen, voor rekenmethode Wegverkeerslawaaai - RMG-2012, wegverkeer

Groep	Naam	Omschr.	Wegdek	V (LV (D))	V (LV (A))	V (LV (N))	V (MV (D))	V (MV (A))
Berkelseweg	12886	Berkelseweg	Referentiewegdek	50	50	50	50	50
Berkelseweg	49953	Berkelseweg	Referentiewegdek	50	50	50	50	50
Berkelseweg	49957	Berkelseweg	Referentiewegdek	50	50	50	50	50
Katwijkerlaan	49955	Katwijkerlaan	Referentiewegdek	60	60	60	60	60
Katwijkerlaan	667406	Katwijkerlaan	Referentiewegdek	60	60	60	60	60



Model: 5. Keulseweg 47 te Pijnacker  
Groep: (hoofdgroep)  
Lijst van Wegen, voor rekenmethode Wegverkeerslawaaai - RMG-2012, wegverkeer

Groep	V(MV(N))	V(ZV(D))	V(ZV(A))	V(ZV(N))	Totaal aantal	%Int(D)	%LV(D)	%MV(D)	%ZV(D)	%Int(A)
Berkelseweg	50	50	50	50	6382,19	6,65	86,83	10,27	2,90	3,02
Berkelseweg	50	50	50	50	6382,19	6,65	86,83	10,27	2,90	3,02
Berkelseweg	50	50	50	50	6382,19	6,65	86,83	10,27	2,90	3,02
Katwijkerlaan	60	60	60	60	6284,22	6,65	86,75	10,34	2,92	3,02
Katwijkerlaan	60	60	60	60	6284,22	6,65	86,75	10,34	2,92	3,02

Model: 5. Keulseweg 47 te Pijnacker  
 Groep: (hoofdgroep)  
 Lijst van Wegen, voor rekenmethode Wegverkeerslawaaai - RMG-2012, wegverkeer

Groep	%LV (A)	%MV (A)	%ZV (A)	%Int (N)	%LV (N)	%MV (N)	%ZV (N)	LV (D)	MV (D)	ZV (D)
Berkelseweg	93,07	5,33	1,59	1,01	85,65	10,91	3,45	368,52	43,59	12,31
Berkelseweg	93,07	5,33	1,59	1,01	85,65	10,91	3,45	368,52	43,59	12,31
Berkelseweg	93,07	5,33	1,59	1,01	85,65	10,91	3,45	368,52	43,59	12,31
Katwijkerlaan	93,03	5,37	1,60	1,01	85,56	10,97	3,47	362,53	43,21	12,20
Katwijkerlaan	93,03	5,37	1,60	1,01	85,56	10,97	3,47	362,53	43,21	12,20

Model: 5. Keulseweg 47 te Pijnacker  
Groep: (hoofdgroep)  
Lijst van Wegen, voor rekenmethode Wegverkeerslawaaai - RMG-2012, wegverkeer

Groep	LV (A)	MV (A)	ZV (A)	LV (N)	MV (N)	ZV (N)
Berkelseweg	179,39	10,27	3,06	55,21	7,03	2,22
Berkelseweg	179,39	10,27	3,06	55,21	7,03	2,22
Berkelseweg	179,39	10,27	3,06	55,21	7,03	2,22
Katwijkkerlaan	176,56	10,19	3,04	54,31	6,96	2,20
Katwijkkerlaan	176,56	10,19	3,04	54,31	6,96	2,20

Model: 5. Keulseweg 47 te Pijnacker  
 Groep: (hoofdgroep)  
 Lijst van Toetspunten, voor rekenmethode Wegverkeerslawaai - RMG-2012, wegverkeer

Naam	Omschr.	X	Y	Hoogte A	Hoogte B	Hoogte C	Hoogte D	Hoogte E
01	Keulseweg 47 - GN	92197,42	450322,26	1,50	4,50	7,50	--	--
02	Keulseweg 47 - GN	92219,51	450326,34	1,50	4,50	7,50	--	--
03	Keulseweg 47 - GN	92236,82	450330,50	1,50	4,50	7,50	--	--
01	Keulseweg 47 - GZ	92201,12	450309,56	1,50	4,50	7,50	--	--
02	Keulseweg 47 - GZ	92223,38	450313,70	1,50	4,50	7,50	--	--
03	Keulseweg 47 - GZ	92241,85	450318,23	1,50	4,50	7,50	--	--
01	Keulseweg 47 - GW	92193,56	450314,53	1,50	4,50	7,50	--	--
02	Keulseweg 47 - GW	92215,74	450317,69	1,50	4,50	7,50	--	--
03	Keulseweg 47 - GW	92233,32	450322,15	1,50	4,50	7,50	--	--
01	Keulseweg 47 - GO	92205,26	450318,04	1,50	4,50	7,50	--	--
02	Keulseweg 47 - GO	92227,17	450322,09	1,50	4,50	7,50	--	--
03	Keulseweg 47 - GO	92244,82	450326,42	1,50	4,50	7,50	--	--

Model: 5. Keulseweg 47 te Pijnacker  
Groep: (hoofdgroep)  
Lijst van Toetspunten, voor rekenmethode Wegverkeerslawaai - RMG-2012, wegverkeer

Naam	Hoogte F	Gevel
01	--	Ja
02	--	Ja
03	--	Ja
01	--	Ja
02	--	Ja
03	--	Ja
01	--	Ja
02	--	Ja
03	--	Ja
01	--	Ja
02	--	Ja
03	--	Ja

Rapport: Resultatentabel  
 Model: 5. Keulseweg 47 te Pijnacker  
 LAeq totaalresultaten voor toetspunten  
 Groep: Berkelseweg  
 Groepsreductie: Ja

Naam Toetspunt	Omschrijving	X	Y	Hoogte	Dag	Avond	Nacht	Lden
01_A	Keulseweg 47 - GN	92197,42	450322,26	1,50	36,08	32,09	28,02	36,98
01_A	Keulseweg 47 - GO	92205,26	450318,04	1,50	41,15	37,13	33,09	42,05
01_A	Keulseweg 47 - GW	92193,56	450314,53	1,50	26,19	22,19	18,13	27,09
01_A	Keulseweg 47 - GZ	92201,12	450309,56	1,50	40,71	36,67	32,66	41,61
01_B	Keulseweg 47 - GN	92197,42	450322,26	4,50	38,85	34,84	30,80	39,75
01_B	Keulseweg 47 - GO	92205,26	450318,04	4,50	42,67	38,63	34,63	43,57
01_B	Keulseweg 47 - GW	92193,56	450314,53	4,50	27,34	23,28	19,29	28,24
01_B	Keulseweg 47 - GZ	92201,12	450309,56	4,50	41,49	37,43	33,45	42,39
01_C	Keulseweg 47 - GN	92197,42	450322,26	7,50	40,05	36,03	32,00	40,95
01_C	Keulseweg 47 - GO	92205,26	450318,04	7,50	43,77	39,71	35,72	44,67
01_C	Keulseweg 47 - GW	92193,56	450314,53	7,50	25,23	21,13	17,20	26,13
01_C	Keulseweg 47 - GZ	92201,12	450309,56	7,50	42,46	38,40	34,42	43,36
02_A	Keulseweg 47 - GN	92219,51	450326,34	1,50	36,48	32,47	28,42	37,38
02_A	Keulseweg 47 - GO	92227,17	450322,09	1,50	40,61	36,58	32,56	41,51
02_A	Keulseweg 47 - GW	92215,74	450317,69	1,50	33,30	29,31	25,24	34,20
02_A	Keulseweg 47 - GZ	92223,38	450313,70	1,50	42,05	38,00	34,00	42,95
02_B	Keulseweg 47 - GN	92219,51	450326,34	4,50	40,18	36,15	32,13	41,08
02_B	Keulseweg 47 - GO	92227,17	450322,09	4,50	42,35	38,29	34,30	43,25
02_B	Keulseweg 47 - GW	92215,74	450317,69	4,50	35,71	31,69	27,65	36,61
02_B	Keulseweg 47 - GZ	92223,38	450313,70	4,50	43,43	39,38	35,39	44,33
02_C	Keulseweg 47 - GN	92219,51	450326,34	7,50	41,09	37,04	33,04	41,99
02_C	Keulseweg 47 - GO	92227,17	450322,09	7,50	43,90	39,83	35,86	44,80
02_C	Keulseweg 47 - GW	92215,74	450317,69	7,50	36,83	32,80	28,78	37,73
02_C	Keulseweg 47 - GZ	92223,38	450313,70	7,50	44,25	40,19	36,20	45,15
03_A	Keulseweg 47 - GN	92236,82	450330,50	1,50	34,78	30,70	26,74	35,68
03_A	Keulseweg 47 - GO	92244,82	450326,42	1,50	45,67	41,65	37,61	46,57
03_A	Keulseweg 47 - GW	92233,32	450322,15	1,50	34,59	30,58	26,54	35,49
03_A	Keulseweg 47 - GZ	92241,85	450318,23	1,50	41,03	36,97	32,99	41,93
03_B	Keulseweg 47 - GN	92236,82	450330,50	4,50	37,64	33,51	29,61	38,53
03_B	Keulseweg 47 - GO	92244,82	450326,42	4,50	48,59	44,55	40,54	49,49
03_B	Keulseweg 47 - GW	92233,32	450322,15	4,50	36,99	32,95	28,94	37,89
03_B	Keulseweg 47 - GZ	92241,85	450318,23	4,50	45,12	41,10	37,08	46,03
03_C	Keulseweg 47 - GN	92236,82	450330,50	7,50	40,91	36,83	32,86	41,80
03_C	Keulseweg 47 - GO	92244,82	450326,42	7,50	49,14	45,11	41,10	50,05
03_C	Keulseweg 47 - GW	92233,32	450322,15	7,50	37,57	33,50	29,53	38,47
03_C	Keulseweg 47 - GZ	92241,85	450318,23	7,50	46,17	42,13	38,12	47,07

Alle getoonde dB-waarden zijn A-gewogen

Rapport: Resultatentabel  
 Model: 5. Keulseweg 47 te Pijnacker  
 LAeq totaalresultaten voor toetspunten  
 Groep: Katwijkerlaan  
 Groepsreductie: Ja

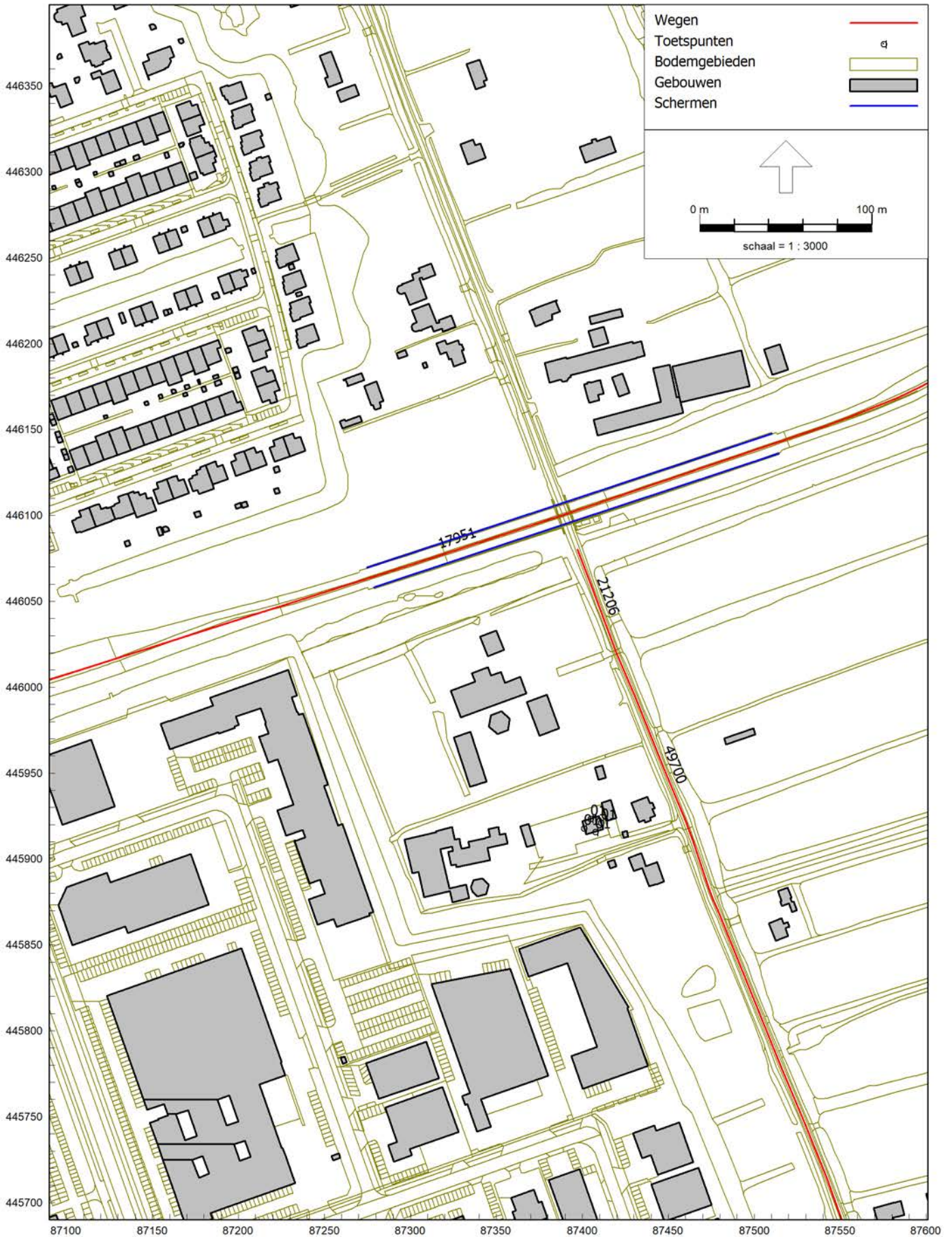
Naam Toetspunt	Omschrijving	X	Y	Hoogte	Dag	Avond	Nacht	Lden
01_A	Keulseweg 47 - GN	92197,42	450322,26	1,50	45,37	41,51	37,29	46,29
01_A	Keulseweg 47 - GO	92205,26	450318,04	1,50	34,75	30,86	26,67	35,66
01_A	Keulseweg 47 - GW	92193,56	450314,53	1,50	45,11	41,25	37,03	46,03
01_A	Keulseweg 47 - GZ	92201,12	450309,56	1,50	38,42	34,57	30,34	39,34
01_B	Keulseweg 47 - GN	92197,42	450322,26	4,50	48,09	44,20	40,02	49,01
01_B	Keulseweg 47 - GO	92205,26	450318,04	4,50	38,16	34,24	30,09	39,07
01_B	Keulseweg 47 - GW	92193,56	450314,53	4,50	47,87	43,98	39,79	48,78
01_B	Keulseweg 47 - GZ	92201,12	450309,56	4,50	40,12	36,23	32,05	41,04
01_C	Keulseweg 47 - GN	92197,42	450322,26	7,50	48,88	44,98	40,81	49,80
01_C	Keulseweg 47 - GO	92205,26	450318,04	7,50	40,40	36,49	32,33	41,31
01_C	Keulseweg 47 - GW	92193,56	450314,53	7,50	48,00	44,11	39,93	48,92
01_C	Keulseweg 47 - GZ	92201,12	450309,56	7,50	--	--	--	--
02_A	Keulseweg 47 - GN	92219,51	450326,34	1,50	43,42	39,56	35,34	44,34
02_A	Keulseweg 47 - GO	92227,17	450322,09	1,50	39,37	35,51	31,29	40,29
02_A	Keulseweg 47 - GW	92215,74	450317,69	1,50	40,94	37,08	32,86	41,86
02_A	Keulseweg 47 - GZ	92223,38	450313,70	1,50	31,34	27,46	23,26	32,25
02_B	Keulseweg 47 - GN	92219,51	450326,34	4,50	46,21	42,31	38,14	47,13
02_B	Keulseweg 47 - GO	92227,17	450322,09	4,50	42,11	38,22	34,04	43,03
02_B	Keulseweg 47 - GW	92215,74	450317,69	4,50	43,31	39,41	35,24	44,23
02_B	Keulseweg 47 - GZ	92223,38	450313,70	4,50	32,56	28,64	24,50	33,48
02_C	Keulseweg 47 - GN	92219,51	450326,34	7,50	47,22	43,31	39,14	48,13
02_C	Keulseweg 47 - GO	92227,17	450322,09	7,50	43,76	39,86	35,69	44,68
02_C	Keulseweg 47 - GW	92215,74	450317,69	7,50	43,37	39,47	35,30	44,29
02_C	Keulseweg 47 - GZ	92223,38	450313,70	7,50	--	--	--	--
03_A	Keulseweg 47 - GN	92236,82	450330,50	1,50	44,01	40,14	35,92	44,92
03_A	Keulseweg 47 - GO	92244,82	450326,42	1,50	37,20	33,32	29,13	38,12
03_A	Keulseweg 47 - GW	92233,32	450322,15	1,50	28,94	24,99	20,88	29,85
03_A	Keulseweg 47 - GZ	92241,85	450318,23	1,50	29,16	25,28	21,09	30,08
03_B	Keulseweg 47 - GN	92236,82	450330,50	4,50	46,20	42,31	38,13	47,12
03_B	Keulseweg 47 - GO	92244,82	450326,42	4,50	40,04	36,12	31,98	40,96
03_B	Keulseweg 47 - GW	92233,32	450322,15	4,50	31,40	27,41	23,35	32,31
03_B	Keulseweg 47 - GZ	92241,85	450318,23	4,50	29,44	25,53	21,37	30,35
03_C	Keulseweg 47 - GN	92236,82	450330,50	7,50	46,62	42,72	38,55	47,54
03_C	Keulseweg 47 - GO	92244,82	450326,42	7,50	41,71	37,82	33,64	42,63
03_C	Keulseweg 47 - GW	92233,32	450322,15	7,50	34,56	30,55	26,51	35,46
03_C	Keulseweg 47 - GZ	92241,85	450318,23	7,50	10,66	6,60	2,62	11,56

Alle getoonde dB-waarden zijn A-gewogen



## Bijlage 6 Invoergegevens rekenmodel en resultaten – Zuideindseweg 66





RMG-2012, wegverkeer, [Pijnacker-Nootdorp - 6. Zuideindseweg 66 te Delfgauw], Geomilieu V2022.4 rev 1 Licentiehouder: Aveco de Bondt

Model: 6. Zuideindseweg 66 te Delfgauw  
Groep: (hoofdgroep)  
Lijst van Wegen, voor rekenmethode Wegverkeerslawaaai - RMG-2012, wegverkeer

Groep	Naam	Omschr.	Wegdek	V (LV (D))	V (LV (A))	V (LV (N))	V (MV (D))	V (MV (A))
N470	17951	N470	Referentiewegdek	80	80	80	80	80
Zuideindseweg	21206	Zuideindseweg	Referentiewegdek	60	60	60	60	60
Zuideindseweg	49700	Zuideindseweg	Referentiewegdek	60	60	60	60	60
Zuideindseweg	673576	Zuideindseweg	Referentiewegdek	60	60	60	60	60

Model: 6. Zuideindseweg 66 te Delfgauw  
Groep: (hoofdgroep)  
Lijst van Wegen, voor rekenmethode Wegverkeerslawaai - RMG-2012, wegverkeer

Groep	V(MV(N))	V(ZV(D))	V(ZV(A))	V(ZV(N))	Totaal aantal	%Int(D)	%LV(D)	%MV(D)	%ZV(D)	%Int(A)
N470	80	80	80	80	23077,49	6,65	86,12	10,27	3,61	2,87
Zuideindseweg	60	60	60	60	1100,90	6,58	96,36	3,31	0,33	3,09
Zuideindseweg	60	60	60	60	1100,90	6,58	96,36	3,31	0,33	3,09
Zuideindseweg	60	60	60	60	1100,90	6,58	96,36	3,31	0,33	3,09

Model: 6. Zuideindseweg 66 te Delfgauw  
 Groep: (hoofdgroep)  
 Lijst van Wegen, voor rekenmethode Wegverkeerslawaaï - RMG-2012, wegverkeer

Groep	%LV (A)	%MV (A)	%ZV (A)	%Int (N)	%LV (N)	%MV (N)	%ZV (N)	LV (D)	MV (D)	ZV (D)
N470	92,79	5,12	2,09	1,08	82,36	11,82	5,82	1321,64	157,61	55,40
Zuideindseweg	98,53	1,19	0,28	1,09	96,72	2,72	0,56	69,80	2,40	0,24
Zuideindseweg	98,53	1,19	0,28	1,09	96,72	2,72	0,56	69,80	2,40	0,24
Zuideindseweg	98,53	1,19	0,28	1,09	96,72	2,72	0,56	69,80	2,40	0,24

Model: 6. Zuideindseweg 66 te Delfgauw  
Groep: (hoofdgroep)  
Lijst van Wegen, voor rekenmethode Wegverkeerslawaaai - RMG-2012, wegverkeer

Groep	LV (A)	MV (A)	ZV (A)	LV (N)	MV (N)	ZV (N)
N470	614,57	33,91	13,84	205,27	29,46	14,51
Zuideindseweg	33,52	0,40	0,10	11,61	0,33	0,07
Zuideindseweg	33,52	0,40	0,10	11,61	0,33	0,07
Zuideindseweg	33,52	0,40	0,10	11,61	0,33	0,07

Model: 6. Zuideindseweg 66 te Delfgauw  
Groep: (hoofdgroep)  
Lijst van Toetspunten, voor rekenmethode Wegverkeerslawaaai - RMG-2012, wegverkeer

Naam	Omschr.	X	Y	Hoogte A	Hoogte B	Hoogte C	Hoogte D	Hoogte E	Hoogte F
01	GO	87411,00	445921,10	1,50	4,50	7,50	--	--	--
01	GZ	87407,48	445915,77	1,50	4,50	7,50	--	--	--
01	GW	87401,02	445917,96	1,50	4,50	7,50	--	--	--
01	GN	87404,75	445923,53	1,50	4,50	7,50	--	--	--

---

Model: 6. Zuideindseweg 66 te Delfgauw  
Groep: (hoofdgroep)  
Lijst van Toetspunten, voor rekenmethode Wegverkeerslawaaai - RMG-2012, wegverkeer

<u>Naam</u>	<u>Gevel</u>
01	Ja
01	Ja
01	Ja
01	Ja

Rapport: Resultatentabel  
 Model: 6. Zuideindseweg 66 te Delfgauw  
 LAeq totaalresultaten voor toetspunten  
 Groep: N470  
 Groepsreductie: Ja

Naam Toetspunt	Omschrijving	X	Y	Hoogte	Dag	Avond	Nacht	Lden
01_A	GN	87404,75	445923,53	1,50	43,65	39,67	36,02	44,74
01_A	GO	87411,00	445921,10	1,50	38,22	34,17	30,62	39,31
01_A	GW	87401,02	445917,96	1,50	38,59	34,52	31,01	39,69
01_A	GZ	87407,48	445915,77	1,50	34,55	30,49	26,96	35,65
01_B	GN	87404,75	445923,53	4,50	46,26	42,27	38,63	47,35
01_B	GO	87411,00	445921,10	4,50	43,79	39,81	36,16	44,88
01_B	GW	87401,02	445917,96	4,50	43,36	39,34	35,76	44,46
01_B	GZ	87407,48	445915,77	4,50	36,90	32,83	29,32	38,00
01_C	GN	87404,75	445923,53	7,50	47,60	43,61	39,97	48,69
01_C	GO	87411,00	445921,10	7,50	44,06	40,07	36,42	45,15
01_C	GW	87401,02	445917,96	7,50	46,17	42,17	38,54	47,26
01_C	GZ	87407,48	445915,77	7,50	37,38	33,33	29,79	38,48

Alle getoonde dB-waarden zijn A-gewogen



Rapport: Resultatentabel  
 Model: 6. Zuideindseweg 66 te Delfgauw  
 LAeq totaalresultaten voor toetspunten  
 Groep: Zuideindseweg  
 Groepsreductie: Ja

Naam Toetspunt	Omschrijving	X	Y	Hoogte	Dag	Avond	Nacht	Lden
01_A	GN	87404,75	445923,53	1,50	33,57	30,15	25,76	34,68
01_A	GO	87411,00	445921,10	1,50	35,79	32,36	27,97	36,90
01_A	GW	87401,02	445917,96	1,50	26,94	23,52	19,13	28,05
01_A	GZ	87407,48	445915,77	1,50	35,58	32,16	27,76	36,69
01_B	GN	87404,75	445923,53	4,50	38,77	35,36	30,96	39,88
01_B	GO	87411,00	445921,10	4,50	40,77	37,35	32,96	41,88
01_B	GW	87401,02	445917,96	4,50	27,92	24,49	20,11	29,03
01_B	GZ	87407,48	445915,77	4,50	37,17	33,74	29,35	38,28
01_C	GN	87404,75	445923,53	7,50	39,36	35,93	31,54	40,47
01_C	GO	87411,00	445921,10	7,50	41,77	38,35	33,96	42,88
01_C	GW	87401,02	445917,96	7,50	29,76	26,33	21,94	30,87
01_C	GZ	87407,48	445915,77	7,50	38,60	35,17	30,79	39,71

Alle getoonde dB-waarden zijn A-gewogen

