

Themakrant

29 juni 2005

Veiligheid

We scoren goed, maar

Uw mening telt

Veiligheid is en blijft een actueel thema. Iedereen vindt het belangrijk, heeft er een mening over en heeft er een gevoel bij. Burgemeester Rik Buddenberg stelt: "Cijfers tonen aan dat Pijnacker-Nootdorp een veilige gemeente is. Maar het gaat erom hoe veilig inwoners zich voelen. Daarover wil ik met ze in gesprek."



Buddenberg is portefeuillehouder Openbare orde en Veiligheid. "Dit betekent onder meer dat ik verantwoordelijk ben voor het integrale veiligheidsbeleid, de politie en de brandweer", zegt hij. "Maar veiligheid gaat verder. Denk bijvoorbeeld ook aan verkeer, milieu, brandveiligheid en

sociale en fysieke veiligheid." In deze Themakrant wordt een aantal van deze veiligheidsaspecten nader belicht.

Cijfers versus gevoel

Objectief vertellen de cijfers die de politie onlangs presenteerde dat Pijnacker-Nootdorp een veilige gemeente is, in vergelijking met andere Randstadgemeenten zoals Delft en Zoetermeer. "Dit betekent echter niet dat inwoners hun leefomgeving ook daadwerkelijk als veilig bestempelen. Deze veiligheidsbeleving is minstens zo belangrijk", stelt Buddenberg. "Ik wil deze subjectieve veiligheid in kaart brengen. Daarom ga ik de wijken in."

In gesprek

Buddenberg heeft dit jaar al vier wijkwandelingen gemaakt: twee in Nootdorp, één in Pijnacker en één in Delfgauw. "Ten eerste wil ik de sfeer in de wijken zelf ervaren. Ten tweede wil ik de dialoog aangaan met inwoners. Niemand weet immers beter wat er speelt in de wijk dan de inwoners zelf. Zij weten als geen ander waardoor ze

zich onveilig of juist veilig voelen. Daarnaast grijp ik de wijkwandelingen aan om uit te leggen wat de gemeente en de politie aan veiligheid kunnen doen en wat inwoners zelf kunnen doen. Ik ben me ervan bewust dat het een cliché is, maar veiligheid is een gezamenlijke verantwoordelijkheid."

"Bewoners zijn de oren en ogen in de wijk"

Wist u dat Jeugd- en jongerenbeleid prioriteit heeft?

Het aantal jongeren in de gemeente neemt toe, daarom heeft Jeugd- en jongerenwerk prioriteit. Kernpunt van het beleid is jongerenfaciliteiten bieden, zodat ze enerzijds hun vrije tijd nuttig en aangenaam kunnen besteden en anderzijds geen overlast veroorzaken. Concrete voorbeelden zijn de skatebaan in Pijnacker en de plannen voor een voetbalkooi in Delfgauw. Een ander effectief instrument is de structurele aanpak van de Werkgroep Jeugd en Veiligheid. Dit samenwerkingsverband tussen wijkagenten, jeugdwerkers, de beleidsmedewerker Jeugd- en jongerenbeleid, de coördinator Integrale veiligheid en wijkbeheer van de gemeente levert een goed contact op met de jeugd.

Wandel mee

Wat maakt uw wijk tot een prettige en veilige leefomgeving? Vertel het de burgemeester. Spreek hem aan tijdens één van de wandelingen, die hij dit jaar nog door de gemeente maakt.

Datum	Locatie
7 september	Nootdorp
5 oktober	Pijnacker-Noord
3 november	Klapwijk
8 december	Oude Leede

Uiteraard kunt u uw ideeën en suggesties ook ventileren tijdens het maandelijkse spreekuur van de burgemeester en de wethouders. In de gemeenterubriek van Telstar worden zowel de wijkwandelingen als de spreekuren vooraf aangekondigd.

Twee voorbeelden van

Samenwerken aan veiligheid

Pijnacker-Nootdorp groeit en krijgt steeds meer te maken met stedelijke tendensen, ook op het gebied van veiligheid.

"Dat vraagt om een adequate aanpak", zegt burgemeester Buddenberg: "Met 'brandjes blussen' kom je er niet. Wij kiezen ervoor samen te werken met alle veiligheidspartners."

Politie Haaglanden

De politie speelt een belangrijke rol als het gaat om een veilige en leefbare gemeente. Buddenberg: "Uiteraard werken we nauw samen met de politie Haaglanden. Zo is er gezamenlijk beleid uitgestippeld voor een integrale aanpak van veiligheid. Aandachtsgebieden zijn onder meer jeugd, milieu, huiselijk geweld en verkeer. Daarnaast is er op verschillende niveaus dagelijks contact tussen gemeente en politie. Ikzelf overleg bijvoorbeeld regelmatig met bureauchef Klaas Groen.

Uit de statistieken blijkt dat we met een goed team politiemensen te maken hebben: bureau Pijnacker-Nootdorp staat op de eerste plaats bij het korps Haaglanden wat zaken betreft zoals bereikbaarheid, zichtbaarheid, beschikbaarheid, de snelheid van handelen en het adequaat reageren op problemen."



Projectgroep Integrale Veiligheid

Binnen de gemeentelijke organisatie werken medewerkers van de afdelingen Welzijn, Rampenbestrijding, Communicatie en Openbare Orde samen in de Projectgroep Integrale Veiligheid.

De projectgroep zet lijnen uit, stemt werkzaamheden af en maakt afspraken over een effectieve en efficiënte inzet van mensen en middelen. Ook maakt de projectgroep werkafspraken met jongerenwerkers en andere partijen, zoals wijkverenigingen, woningbouwcorporaties en horeca-ondernemers.

Rampenbestrijding in onze gemeen

Als er in deze drukke regio een ernstige calamiteit plaatsvindt, zullen de effecten al snel merkbaar zijn in onze gemeente. Maar ook in Pijnacker-Nootdorp zelf kan zich een ramp voordoen. Samenwerking is juist dan geboden. Niet alleen tussen politie, brandweer en de geneeskundige diensten, maar ook met de gemeente, bedrijven en vooral inwoners.

De manier van samenwerken en communiceren staat onder meer in het rampenplan. Dit plan is niet alleen bedoeld voor 'klassieke' rampen, zoals explosies of extreme hitte, kou of storm, maar kan ook worden gebruikt bij een uitbraak van een gevaarlijke epidemie, langdurige uitval van drinkwater of elektriciteit, terreur(dreiging), oproer of een overstroming. Een ramp kenmerkt zich door angst, chaos en tegenstrijdige informatie. Het is de kunst om deze fase zo kort mogelijk te houden. Dat lukt alleen als alle partijen - burgers, bedrijven en overheid - zich binnen hun mogelijkheden voorbereiden en weren.

Inwoners

Burgers werden vroeger gezien als weerloze en slachtoffers. Recente crises hebben uitgewezen dat de meeste slachtoffers juist worden geholpen door burgerinitiatieven. Zo zijn na de aanslag in Madrid de meeste gewonden door taxi's afgeleverd bij de ziekenhuizen en niet door ambulances. Ook is bekend dat de meeste beginnende incidenten in de kiem worden gesmoord door burgers, zoals passanten en bewoners. Daarom zal de overheid zich in toenemende mate richten op het verder (zelf)redzaam maken en voorbereiden van burgers. Dat gebeurt onder meer door hen te informeren over de risico's waaraan zij blootgesteld zijn. Voor bedrijven gelden specifieke regels.

Overheid

Op elk niveau bereidt de overheid zich voor op incidenten. Geschrokken en geleerd hebbend van recente rampen, wordt er op dit moment hard gewerkt aan een algehele kwaliteitsverbetering van de rampenbestrijding. Krachtens nieuwe wetgeving moeten alle gemeenten, provincies en veiligheidsregio's hun plannen actualiseren aan de huidige inzichten en moet er meer en vaker geoefend gaan worden.

Verantwoordelijkheid van de gemeente

Als een incident uit de hand loopt spreekt men van een ramp. In dat geval krijgt de burgemeester buitengewone bevoegdheden en het opperbevel over alle hulpverleners in de gemeente. Zo kan hij sneller besluiten nemen in het belang van de gedupeerden. Na de ramp moet de burgemeester daar wel verantwoording over afleggen bij de gemeenteraad.

Gemeentelijke taken

Naast de burgemeester, de brandweer, de politie en de GHOR (geneeskundige diensten) heeft ook de gemeente-

lijke organisatie een aantal specifieke taken.

De belangrijkste zijn:

- geven van voorlichting aan de bevolking
- registreren van slachtoffers (verwanteninformatie)
- registreren van schade
- opvangen van gedupeerden in opvangcentra
- leveren van primaire voorzieningen, zoals nooddrinkwater en voedsel
- regelen van vervangende woonruimten.



Weet wat je moet doen als de sirene gaat

Elke eerste maandag van de maand worden om 12.00 uur de sirenes getest. Er is dan géén sprake van alarm. Gaan de sirenes af op een ander tijdstip of rijden er geluidswagens van de politie door de straat, dan is er wél sprake van alarm.

Sirene

Sirenes worden ingezet om inwoners te waarschuwen bij een grote calamiteit die gevaarlijk is voor de hele gemeente. Als u de op- en neergaande huiltoneel van de sirene hoort:

- 1 gaat u direct naar binnen
- 2 sluit u deuren en ramen
- 3 zet u de radio aan en stemt u af op Radio West, FM 89,3 of via de kabel.

Radio TV West

Radio TV West is de officiële rampenzender van de regio Haaglanden. Via dit station krijgt u tijdens een ramp, een calamiteit of een andere ingrijpende gebeurtenis informatie en instructies. Bijvoorbeeld wat u moet doen als er gevaarlijke stoffen vrijkomen of als evacuatie noodzakelijk is.

Geluidswagen

Gaat het om een gevaarlijke situatie voor een deel van de gemeente, dan rijden er geluidswagens van de politie door de straat. De politie verstrekt via de geluidswagen instructies.

Instructies

Is er sprake van een ramp of ernstige calamiteit? Volg de instructies op van Radio TV West of de geluidswagen en ga niet af op geruchten. Bel niet naar de politie of het gemeentekantoor, want daarmee blokkeert u belangrijke telefoonlijnen. Blijf binnen tot het sein wordt gegeven dat alles weer veilig is. De gemeente plaatst het laatste nieuws ook op www.pijnacker-nootdorp.nl. Op deze website vindt u tevens informatie over alarmering en rampenbestrijding op Wonen > Veiligheid > Rampen. Of kijk in de gemeentegids.



Politiemonitor

Wisselende resultaten

De politie laat ieder jaar onderzoek doen naar de tevredenheid van burgers over de politie. Begin dit jaar hebben ruim 8.600 inwoners van de politieregio Haaglanden deelgenomen aan het onderzoek. Op de website van politie Haaglanden staan de volgende uitkomsten voor Pijnacker-Nootdorp:

De onveiligheidsgevoelens van de inwoners van Pijnacker-Nootdorp zijn tussen 2003 en 2005 door de bank genomen gelijk gebleven. Het percentage inwoners dat zich vaak onveilig voelt, is afgenomen. Het percentage dat zich wel eens onveilig voelt, is iets toegenomen. Toch zijn de aangifte-

bereidheid met 5,1 procent en de tevredenheid over het laatste contact met de politie met 2,6 procent afgenomen.

De tevredenheid over de beschikbaarheid, het optreden en functioneren van de politie is vrijwel gelijk gebleven. Bij de zichtbaarheid is dit gedaald.

Politie

Het nieuwe politiebureau Pijnacker-Nootdorp is centraal gelegen aan de Nootdorpseweg 5 in Pijnacker, middenin het werkgebied van de politie. Het bureau is zowel met eigen als openbaar vervoer uitstekend bereikbaar. Voor vragen en het doen van aangifte kunt u dagelijks terecht op dit bureau tussen 07.00 en 23.00 uur. De politie is ook telefonisch bereikbaar. Voor spoedeisende en levensbedreigende meldingen belt u 112. Is er geen sprake van spoed, dan belt u 0900 - 8844.





Gemeentelijk beleidsteam

De burgemeester wordt in het gemeentelijk beleids-team ondersteund door een staf van adviseurs. Deze staf bestaat in elk geval uit de gemeentesecretaris, de commandant van de brandweer, de bureauchef van de politie, de regionaal geneeskundig commandant en het hoofd communicatie van de gemeente. Dit team krijgt actuele informatie over de stand van zaken in het rampgebied aangereikt door de hulpverleningsdiensten en vanuit de gemeentelijke organisatie.

Eén en ander wordt uiteraard grondig voorbereid en geoefend. Er worden situaties nagespeeld die werkelijk kunnen voorkomen. Zo valt te denken aan uitval van het telefoonnet of het ontploffen van een gastank... Hoe vang je slachtoffers op? Hoe informeer je iedereen tijdig? Waar laat je de pers die toestroomt? Wie verzorgt de afsluiting van wegen en aanwijzingen voor omleidingsroutes? Er komt dus nogal wat bij kijken en daar oefent men voor.

Bij de beschikbaarheid gaat het over de aanwezigheid en aanspreekbaarheid van politiemensen als ze nodig zijn, bij het optreden over het al dan niet adequaat ingrijpen als het nodig is en bij het functioneren wordt gemeten of de politie bescherming biedt, reageert op problemen, haar best doet en de zaken efficiënt aanpakt. Bij de zichtbaarheid wordt gevraagd hoe vaak de politie door de eigen straat komt.

De inwoners van Pijnacker-Nootdorp geven in de Politie-monitor aan dat zij vinden dat de buurtproblemen (diefstallen, verkeersoverlast, verloedering, dreiging) gelijk zijn gebleven dan wel licht zijn gestegen."

(bron: www.politie.nl/haaglanden)



Brandweer

Als alles volgens plan verloopt wordt medio 2006 gestart met de bouw van de nieuwe brandweerkazerne, achter het politiebureau aan de Nootdorpseweg. Dit nieuwe onderkomen zal de bestaande kazernes aan de Julianastraat in Nootdorp en de Emmastraat in Pijnacker vervangen.

Nederland Veilig

Klein of groot misdrijf, doe altijd aangifte

In het kader van 'Nederland Veilig' voeren de ministeries van Justitie en Binnenlandse Zaken tot en met eind juli campagne voor het doen van aangifte bij de politie.

Waarom

Door aangifte te doen, helpt u mee aan een veiliger leefomgeving. Aangifte doen is belangrijk omdat:

- de politie niets kan doen, als zij niets weet
- de politie met aangiftes betere zaken aandraagt bij justitie
- aangiftes kunnen helpen gestolen goederen 'boven water' te krijgen
- het nodig is voor de verzekering
- u uw verhaal kwijt kan
- de politie behulpzaam is (denk aan bankpassen blokkeren en slachtofferhulp).

Hoe

Wist u dat aangifte doen best eenvoudig is en op allerlei manieren kan? De politie biedt de volgende mogelijkheden voor het doen van aangifte of meldingen:

- elektronisch via www.politie.nl, voor kleine misdrijven
- telefonisch via 0800 - 7000, 'Meld misdaad anoniem'
- persoonlijk via het inloopspreekuur, voor alle meldingen en aangiftes
- persoonlijk na telefonische afspraak, voor alle aangiftes.

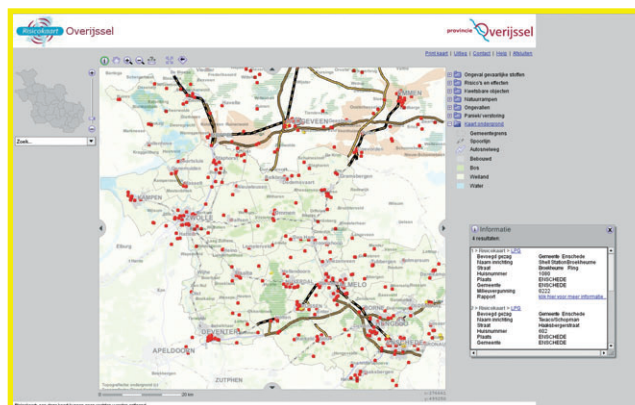
NEDERLAND VEILIG



Met één muisklik een overzicht van de risico's in uw eigen leefomgeving. De risicokaart voor de provincie Zuid-Holland verschijnt begin 2006 op www.risicokaart.nl.

Op weg naar

Risicokaart Zuid-Holland



De nieuwjaarsbrand in Volendam en de vuurwerkramp in Enschede waren voor de Rijksoverheid aanleiding om de belangrijkste risico's in de leefomgeving in kaart te brengen. De gemeente voert een risico-inventarisatie uit en de provincie publiceert de resultaten op de website www.risicokaart.nl

Particulieren hebben dankzij de risicokaart inzicht in de belangrijkste risico's in hun leefomgeving. Zo kunt u er eens over nadenken hoe u zelf een bijdrage kan leveren aan het vergroten van de veiligheid in uw woon- en werkomgeving.

De gemeente informeert u zodra onze risicokaart beschikbaar is.

Overheden, zoals het rijk, provincies, gemeenten, waterschappen, politie en brandweer gebruiken de website om op de hoogte te blijven van risico's in de regio. Het is een belangrijke informatiebron om het veiligheidsbeleid vorm te geven.

Dertien typen gevaren staan op de kaart weergegeven. Het zijn allemaal ongevallen door:

- gevaarlijke stoffen: brandbare en/of explosieve stoffen, giftige stoffen en kernongevallen
- verkeer: in de lucht, op water, op land en in tunnels
- grote gebouwen: brand of instorting
- de natuur: brand of overstroming
- mensen: paniek in menigten en verstoring van de openbare orde

Wist u dat de gemeente controleert of inwoners en bedrijven zich aan de regels houden?

Om de gemeente leefbaar en veilig te houden voert het cluster Handhaving controles uit om te kijken of inwoners en bedrijven zich aan de regels houden. Denk aan regels uit de Algemene Plaatselijke Verordening en afspraken die in de gebruiks-, milieu- en bouwvergunning staan. Zo controleert de gemeente onder meer of fietsen bij het NS-station Pijnacker wel in de stalling staan en of er illegale tuinhuisjes of schuurtjes worden gebouwd. Daarnaast ziet de brandweer toe op de bereikbaarheid van brandgangen en nooddeuren.

Politiekeurmerk Veilig Wonen

Er wordt veel gebouwd in Pijnacker-Nootdorp. Denk alleen al aan alle nieuwe woningen in Pijnacker Zuid, Ypenburg, 's-Gravenhout, Craeyenburch en Emerald. Een aantal woningbouwprojecten in onze gemeente voldoet aan de eisen van het politiekeurmerk Veilig Wonen.



Elk jaar wordt er in Nederland zo'n 100.000 keer ingebroken. Misschien is het u ook eens overkomen of kent u iemand die het heeft meegemaakt. Ramen of deuren vernield, gekoesterde bezittingen verdwenen... maar het ergste is misschien wel het nare gevoel dat er een onbekende in uw woning is geweest. Om deze vervelende inbraken zoveel mogelijk te voorkomen is er het Politiekeurmerk Veilig Wonen.



- in de meeste gevallen krijgt u korting op de premies van uw inboedelverzekering.

Om voor het certificaat in aanmerking te komen, moeten nieuwbouwwoningen voldoen aan een aantal bouwkundige eisen, onder andere op het gebied van hang- en sluitwerk, gekeurde kozijnen en deuren, verlichting en rookmelders. Ook worden eisen gesteld aan de toegangswegen, paden en buitenverlichting in de omgeving van de woning.

Het Politiekeurmerk Veilig Wonen levert een aantal voordelen op:

- u voelt zich veilig in uw huis
- de kans op een geslaagde inbraak in uw woning neemt af met ongeveer 95 procent

Nu is het nog een politiekeurmerk, maar per 1 januari 2006 gaat het keurmerk Veilig Wonen over van de politie naar de gemeenten. Surf voor meer informatie naar www.politiekeurmerk.nl

Bedrijventerrein De Boezem

Keurmerk Veilig Ondernemen

Ondernemers, politie, brandweer en de gemeente werken structureel samen om de veiligheid op bedrijventerreinen te verbeteren. De Boezem is een goed voorbeeld.

Dit bedrijventerrein is sinds eind 2004 als eerste bedrijventerrein in Pijnacker-Nootdorp gecertificeerd volgens het Keurmerk Veilig Ondernemen (KVO). Het KVO-certificaat toont aan dat:

- het veiliger en prettiger werken is voor werknemers en leveranciers
- politie en brandweer criminaliteit effectief en efficiënt aanpakken

- er structureel wordt samengewerkt om de bedrijfsschade te verminderen
- KVO-ondernemers kunnen rekenen op fiscale en subsidievoorwaarden en korting op verzekeringspremies
- De Boezem een goed vestigingsklimaat heeft voor ondernemers.

Voor informatie over onze bedrijventerreinen kunt u contact opnemen met het Servicepunt Bedrijven, telefoonnummer 015 - 362 68 18.

Wist u dat veiligheid een belangrijk aandachtspunt is bij de aanleg van wegen?

Al op de tekentafel wordt gekeken naar bereikbaarheid voor hulpdiensten, bluswatervoorzieningen, vluchtwegen, het scheiden van verkeersstromen, goede doorkijk in eventuele tunnels en goede verlichting. Bij de nieuwe op- en afrit van

de A12 bij Nootdorp is bijvoorbeeld heel bewust gekozen voor een ongelijkvloerse kruising, zodat de verkeersstromen van elkaar gescheiden worden. Auto's gaan over het viaduct en fietsers maken gebruik van de tunnel.

Wist u dat de gemeente veiligheid van openbare ruimte controleert?

Er worden controles uitgevoerd met betrekking tot wegen, openbare verlichting, bruggen, tunnels, viaducten, beschoeiingen, groen en water, gebouwen, straatmeubilair en speelvoorzieningen. Minimaal twee keer per jaar worden bijvoorbeeld alle 500 speeltoestellen, verspreid over 135 speelplekken in Pijnacker-Nootdorp door gemeentemedewerkers gecontroleerd. Al deze locaties moeten namelijk voldoen aan normen uit het Attractiebesluit, op het gebied van onder meer materialen, ondergronden, hekwerken en hoogtes.

Praktische tips

Brandgevaar voorkomen

Je moet er natuurlijk niet aan denken, maar brand in huis kan helaas iedereen overkomen. Tref daarom maatregelen.

- Schaf **rookmelders** aan. Deze melders zijn voorzien van een batterij, die ongeveer een jaar meegaat. Als de batterij leeg is, laat de melder één keer per minuut een luid signaal horen en dat gedurende dertig dagen. Daardoor wordt u op tijd gewaarschuwd dat de batterij vervangen moet worden.



- Wees alert op **koolmonoxide**. Zorg altijd voor voldoende ventilatie in huis. Koolmonoxide is een dodelijk gas dat u niet kunt ruiken of proeven, maar wel kunt herkennen aan andere zaken, zoals ramen die beslaan, dubbel glas dat vettig wordt, een hoge oranje vlam in de geiser, branderige ogen en hoofdpijn.

- Laat de **schoorsteen** vegen. Een verstopte schoorsteen kan namelijk een schoorsteenbrand of koolmonoxidevergiftiging veroorzaken.
- Wees voorzichtig met **gas- en elektrische installaties**. Laat (onderhouds)werkzaamheden en controles altijd uitvoeren door een erkend installateur.
- Laat **pannen** tijdens het koken nooit onbewaakt achter en houd brandbare materialen zoals keukendoeken op afstand. Oververhitting en droogkoken kunnen brand veroorzaken. Ga bij vlam in de pan nooit met de pan lopen en blus niet met water. Draai onmiddellijk de schakelaar van het fornuis uit en schuif een passend of groter deksel op de pan.
- Zorg voor voldoende ventilatie rondom uw **televisie**. Zet er ook geen planten of bloemen op, want contact met water is levensgevaarlijk. Laat het toestel ook nooit op de standby-stand staan.

Maak melding

Stop huiselijk geweld

Ruim 10 procent van de Nederlandse bevolking is één keer per week of zelfs vaker het slachtoffer van huiselijk geweld. Bijna de helft van de Nederlandse bevolking is ooit slachtoffer geweest. Cijfers die er niet om liegen.

Huiselijk geweld omvat lichamelijk, psychisch en seksueel geweld en verwaarlozing die plaatsvindt in de privésfeer en komt voor in alle lagen van de bevolking en in alle culturen. Zowel vrouwen, mannen, kinderen en ouderen kunnen er slachtoffer van worden. Ook in Pijnacker-Nootdorp komt huiselijk geweld voor.



Zoek hulp

Huiselijk geweld is onacceptabel. Het is belangrijk om hulp te zoeken. Dit geldt zowel voor het slachtoffer, voor de dader, als voor (in)direct betrokkenen uit de omgeving, zoals familie, burens en docenten.

Belangrijke adressen

- Slachtoffers, daders, getuigen, omstanders en beroepsgroepen die te maken hebben met huiselijk geweld kunnen (óók anoniem) contact opnemen met het Meld- en Adviespunt Huiselijk Geweld, via telefoonnummer 015 - 251 79 00. Medewerkers van dit meldpunt bieden een luisterend oor, geven advies en informatie en verwijzen door naar de diverse hulpverleningsinstanties.
- Mensen die zich zorgen maken over kinderen in hun omgeving kunnen contact opnemen met het Advies- en Meldpunt Kindermishandeling (AMK) in de regio Haaglanden, via telefoonnummer 070 - 346 97 17.
- Kinderen kunnen gratis en anoniem bellen met de Kinder-telefoon. Iedere dag tussen 14.00 uur en 20.00 uur via telefoonnummer 0800 - 0432.
- Andere ingangen voor hulp zijn de huisarts en de politie.